



# Antropomorfní závěsek z Jaroměře

Lucilla Barresi – Jan Kysela

## ABSTRACT

The paper discusses a bronze pendant in the form of an embraced human couple. Though said to have been found in Jaroměř, Eastern Bohemia, the artefact clearly belongs to a well defined group of pendants produced in the 9<sup>th</sup>-8<sup>th</sup> c. BC in Southern Italy. The paper discusses typological determination, chronology and iconography of the artefact as well as the problematic question of its authenticity.

## KEYWORDS

Early Iron Age; Urnfield culture; South-Italy; Bohemia; figural pendant.

## ÚVOD

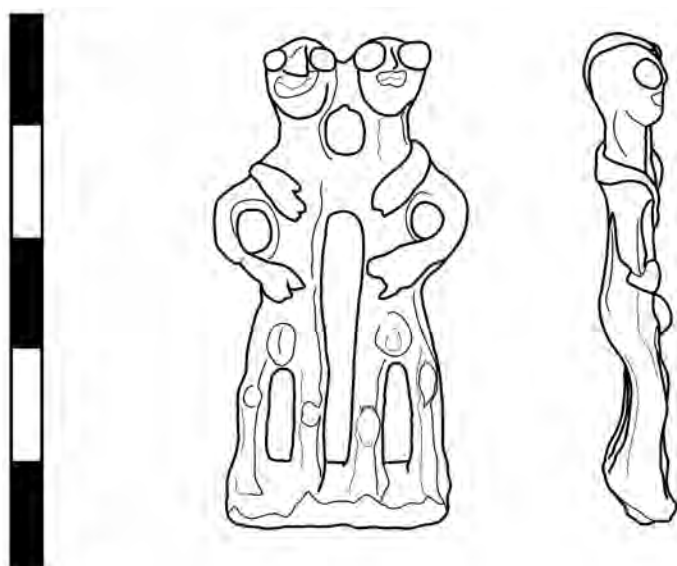
V Národním museu v Praze je chován pozoruhodný artefakt: drobná bronzová soška zobrazující dvě figurky – muže a ženu – držící se kolem ramen. Pokusy o včlenění předmětu do rámce archeologického záznamu českých zemí vedlo zatím k závěrům spíše rozpačitým, v tomto příspěvku se proto pokusíme o jeho uchopení z hlediska archeologie středomořské a archeologie vztahů mezi Středomořím a střední Evropou.

Artefakt (Obr. 1, Pl. 4/1) o celkové výšce 42 mm představuje dvě frontální, symetricky umístěné lidské figurky – napravo muže, nalevo ženu – držící se navzájem „vnitřní“ paží kolem ramen zatímco „vnější“ paže jsou založeny v bok, a vytváří tak po stranách dvě kruhová očka (o artefaktu proto nadále hovoříme jako o závěsku). Postavy jsou vyobrazeny stojící s mírně pokrčenýma nohama spočívajícíma na společném příčném soklíku. Z anatomických detailů jsou na figurkách zvláště velké kulovité oči, ústa a pohlavní orgány. Krom toho jsou těla pojata zcela schématicky – trojúhelníkové hlavy na masivních cylindrických krcích, nepřirozená délka těla oproti poměrně krátkým nohám atd. Na předmětu lze místy sledovat defekty odlití (bubliny) – nejnápadněji na pravém kolenu mužské postavy. Očko tvořené v bok založenou paží ženské postavy je ve spodní části zeslabeno, ať už vinou chybného odlití či poškození za života artefaktu. Uložení: Národní museum Praha, inv. č. H1-105613. Viz i kat. č. 1.

## SVĚDECTVÍ ARCHIVŮ

Z JAROMĚŘE (?) PŘES SV. JANA POD SKALOU DO NÁRODNÍHO MUSEA

Předmět pochází ze sbírky Štěpána Bergera s údajným původem z Jaroměře. Žádné bližší podrobnosti o provenienci, tím méně nálezové okolnosti, nejsou známy. První nám známá zmínka o studovaném předmětu pochází z r. 1898. Po smrti Štěpána Bergera (1844–1897) se přistoupilo k – předem domluvenému – odkupu jeho mimořádné sbírky (převážně) českých „starožitností“ českým zemským výborem, který jej následně plánoval uložit do Národního mu-



Obr. 1: Antropomorfní zívěsek do-  
mněle pocházějící z Jaroměře.  
NM Praha. Kresba J. Kysela.

Fig. 1: Antropomorph pendant alle-  
gedly provenant from Jaroměř.  
NM Prague. Drawing J. Kysela.

sea coby zemské depositum. Za tímto účelem pořídili B. Jelínek a Ed. Fiala tzv. *Taxační seznam sbírky*<sup>1</sup> (k okolnostem převodu Bergerovy sbírky do NM viz podrobně SKLENÁŘ 2014, 130–133; SKLENÁŘ 2015, 38–39). Taxační seznam byl pravděpodobně vytvářen ještě v Bergerově sídle ve Svatém Janu pod Skalou, není však jasné podle jakého principu, tj. zda například sleduje pořadí vitrín, v nichž byly předměty vystaveny, či opírá-li se o – nedochované – Bergerovy evidenční pomůcky. Jeho důvěryhodnost je však podpořena osobou B. Jelínka, Bergerova přítele a člověka se sbírkou jistě předem dobře obeznámeného. V tomto taxačním seznamu nacházíme pak pod číslem 200 zápis „Jaroměř – br. dvojité figurka“ (Pl. 4/2b).

Po převodu do Národního musea se – jak známo – Bergerova sbírka stala jedním ze zásadních zdrojů pro tvorbu nové expozice i mnohosvazkové syntézy českého pravěku (obojí vznikající zásluhou frenetické aktivity J. L. Píče). K pokusu o definitivní inventarisaci celého souboru však přistoupil až r. 1913 tehdy nově nastoupivší nový kurátor A. Stocký. Ve Stockého inventáři je figurka vedena pod inventárním číslem 991A jako „párek panáček bronzových – muž a žena, genitálie silně vyznačeny, Délka 42 mm| Jaroměř“.

## ČASTOLOVICKÁ STOPA

Krom oficiálních evidenčních pomůcek Národního musea jsou k předmětu dochovány i dva „soukromé“ archivní prameny. V obou případech přitom není coby místo původu uvedena Jaroměř ale nedaleké Častolovice! Tak je tomu v případě nedatované kresby z náčrtníku, do něhož si A. Stocký zběžně zaznamenával pozoruhodné artefakty z různých českých muzeí (Pl. 4/3; archiv OPAS NM) a v případě karty s fotografií, kterou pořídil J. Böhm někdy ve dvacátých či třicátých letech (Pl. 4/4; Archiv AVČR, fond Jaroslav Böhm, karton 7). Zejména v tomto případě je záměna za jiný artefakt zcela vyloučena (srov. poškození na pravém kolenně mužské figurky nebo inventární číslo napsané na soklíku).

Tuto častolovickou stopu, která – kdyby se ukázala být platnou – by mohla mít zásadní vliv na zhodnocení předmětu, lze však do jisté míry spolehlivě vysvětlit a vyloučit. Klíčem je zde opět Jelínkův a Fialův taxační katalog: zde jsou u některých předmětů na pravém okraji

1 Archiv OPAS NM.



listů připsány (tužkou a rukopisem odlišným od rukopisu hlavního textu psaného perem) krátké poznámky sestávající většinou z římské a arabské číslice příp. slovních zkratek. Tyto kódy přitom zachovávají určitý systém, sdružující předměty jistým způsobem (proveniencně, typologicky, chronologicky) provázané. Lze usuzovat (ne-li podle logiky věci, tedy podle slov např. „pult“, „zás[uvka?]“), že tyto přípisky představují poznámky o umístění předmětů v muzejní expozici. Jaroměřská figurka je přitom opatřena stejným přípisem („I pult J“), jako jediný předmět, u něhož je v taxačním seznamu uveden původ z Častolovic („č. 180 – br. čtyřnohé zvířátko“: Pl. 4/2a).

Lze tak dle našeho názoru předpokládat, že oba předměty byly v tehdejší expozici vystaveny v bezprostřední blízkosti, a došlo tak k záměně či zmatení jejich popisků. Takto se nechal ošálit A. Stocký, zřejmě ještě jako soukromý badatel tj. před r. 1913 (stěžel by „na koleně“ pořizoval zběžný náčrt předmětu, který se nácházel v jeho vlastní kuratele). Již jako kurátor pak Stocký předmět inventarisoval (na základě taxačního seznamu) se správnou proveniencí do Jaroměře, nenapravit však již matoucí popisky v „pultu J“, kterým následně „naletěl“ i J. Böhm.

Ze studia archivních dokumentů vyplývají dvě skutečnosti: Zaprvé, původ předmětu lze na základě dochované dokumentace klást pouze do Jaroměře. O původu však není uveden žádný bližší údaj, a že se jedná o autentický nález z katastru Jaroměře, je tak sice možné, ale rozhodně ne bezvýhradně jisté. Tím méně je pak možné nálezový kontext jakýmkoliv způsobem konkretisovat.

Zadruhé předmět byl podle všeho vystaven v původní expozici prehistorické sbírky NM, vytvořené J. L. Píčem. Do nové expozice J. Neústupného z padesátých let však již převzat nebyl, a na půlstoletí sešel tak z očí i mysli českých archeologů.

## POKUSY O EXEGESI

Ač byla jaroměřská dvojfigurka na očích české archeologie po celou prvou polovinu dvacátého století, do odborné literatury v tomto období cestu nenašla.

Až r. 2001 byl pak zapomenutý artefakt znovu vzkříšen. V příspěvku o mohylovém pohřebišti zkoumaném v Jaroměři r. 1857 zmínil V. Vokolek tuto sošku mezi dalšími bezkontextovými artefakty chovanými v Národním museu coby doklady významu lokality v rané době železné (VOKOLEK – SANKOT 2001, 252). Nenaznačil přitom ovšem přímou souvislost mezi předmětem a zkoumanou nekropolí.

Roku 2004 byl předmět publikován již včetně vyobrazení, a to coby příklad plastiky pozdně laténské (KRUTA – LIČKA 2004, 155). V. Kruta přitom nepředkládá žádné důvody, proč dvojfigurku řadit právě k tomuto období, když pro to nesvědčí žádné důkazy provenienční (pozdně laténské osídlení není z Jaroměře a okolí známo), ikonografické (z pozdní doby laténské není známa žádná podobná dvojfigurka a jediný prvek, který by mohl sošku spojovat s pozdně laténskou antropomorfní plastikou by bylo – pramálo chronologicky specifické – ityfalické vyobrazení mužské postavy, popřípadě ruce opřené v bok) ani stylistické (primitivnost zobrazení nelze považovat za stylový rys sám o sobě; jaroměřská plastika podává postavy přece jen vyváženěji než figurky oppidální – lze hovořit o abstrakci spíše než o neumělosti vlastní pozdněkeltským figurkám; drobné detaily jako plasticky pojaté oči nebo soklík pod nohama jsou oppidální plastice cizí). Krutovu dataci pak nepřesně přebírají i M. Gamba (2011, 55) a M. C. Vallicelli (2013, 261).

Návrh datace jaroměřské figurky do pozdní doby laténské odmítá N. Venclová (ed. 2008, 93, Tab. 7:5; VENCLOVÁ ed. 2014, 101, Pl. 7:5), která se vrací k Vokolkem navrženému zařazení do pozdní doby halštatské.

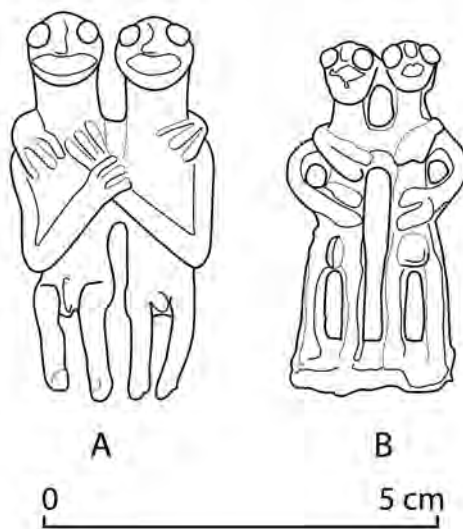


Podobně i M. Novák (2011, 61) v příspěvku zhodnocujícím pozdně halštatské osílení Jaroměře řadí sošku právě do tohoto období. Uvažuje přitom o souvislosti sošky se souborem nálezů z roku 1857 a hovoří o „obecně jižním a v některých případech snad i severoitalském původu“ předmětů z tohoto souboru.

Naopak M. Čižmář se v dosud posledním příspěvku k problematice (ČIŽMÁŘ 2012) přiklonil k názoru Krutovu vzhledem k naprosté absenci antropomorfní plastiky v pozdně halštatských Čechách.

Pro i proti oběma návrhům na chronologické a kulturní zařazení artefaktu (pozdní doba halštatská či pozdní doba laténská) lze tedy vznést legitimní argumenty. Obtíže, které jaroměřská dvojfigurka českým badatelům působí, aniž je možno se přiklonit k jenomu či druhému názoru, svědčí pak o tom, že je možná třeba hledat jakési třetí řešení. Je přitom pozoruhodné, že až na jedinou nanejvýš omezitě formulovanou výjimku (NOVÁK 2011), žádný z badatelů dosud nepomyslel na možnost, že se jedná o předmět importovaný například ze Středomoří. Právě ve Středomoří přitom dvojfigurka nachází nadmíru přesné analogie.

Bronzové závěsky zobrazující dvojici muže a ženy objímající se kolem ramen jsou charakteristickými artefakty rané doby železné v jižní Itálii (Obr. 2). Většina nálezů pochází z lokalit na pobřeží Iónského moře v Kalábrii a (menším dílem) na východní Sicílii, tj. převážně v oblastech, kam jsou kladena sídla italských národů Oinotrů (na samém jihu Kalábrie) a Sikulů (na východní Sicílii). Jen jediný závěsek pochází ze severnějších oblastí Itálie, z venetského Este (Obr. 3). První přehled nálezů těchto závěsků sestavila P. Zancani Montuoro (1983–1984, 15), podrobnější a aktuální soupisy viz v KLEIBRINK - WEISTRA 2013, 43; KLEIBRINK v tisku; BARRESI - KYSELA v tisku.



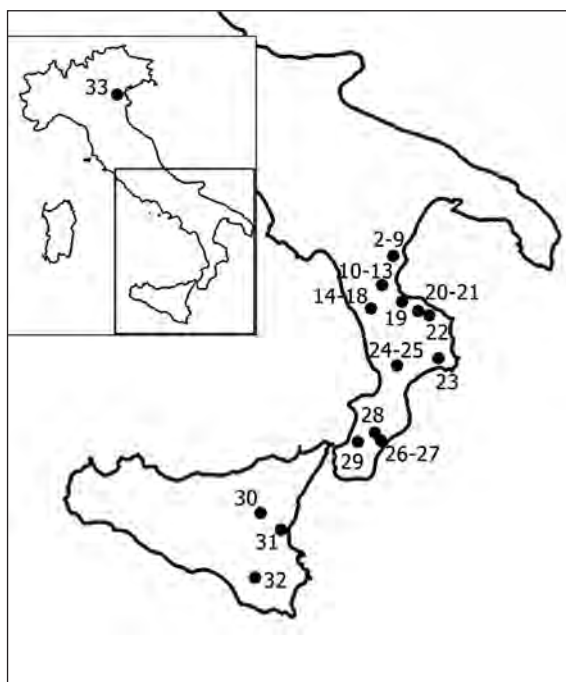
Obr. 2: Jihoitalské antropomorfní závěsky: typ A (kat. č. 9) a typ B (kat. č. 6). Kresba J. Kysela podle ZANCANI MONTUORO 1983–1984, 15, tav. 74c (typ A) a fotografie pořízené s laskavým svolením Museo Archeologico Nazionale della Sibaritide, Sibari (typ B).

Fig. 2: South Italian figural pendants: type A (cat. n°9) and type B (cat. n° 6). Drawing J. Kysela after ZANCANI MONTUORO 1983–1984, 15, tav. 74c (type A) and after a photograph taken with the kind permission of the Museo Archeologico Nazionale della Sibaritide, Sibari (type B).



## KATALOG

V katalogu jsou shromážděny všechny nám známé závěšky studovaného typu, a to jak s náleзовými okolnostmi více či méně známými (č. 2–33), tak nálezy bezkontextové (č. 1 a 34–39). Tento katalog vychází z nedávno zpracovaných přehledů (KLEIBRINK – WEISTRA 2013; KLEIBRINK v tisku), které do jisté míry upřesňuje a doplňuje.



Obr. 3: Rozšíření závěsků v jižní Itálii a na Sicílii. Čísla odpovídají číslování katalogu. Kresba L. Barresi.  
Fig. 3: Distribution of the pendants in Southern Italy and Sicily. The numbers correspond with those of the catalogue. Drawing L. Barresi.

### Čechy:

**Jaroměř (o. Náchod)** Obr. 1; Pl. 4/1.

1) Nálezové okolnosti: neznámé. Bergerova sbírka, jako místo nálezů uvedena Jaroměř; Typ B; Rozměry: v. 42 mm; Místo uložení: Národní museum Praha, inv. č.: H1-105613; Literatura: SANKOT – VOKOLEK 2001, 252; KRUTA – LIČKA 2004, 155; VENCLOVÁ ed. 2008, 93, Tab. 7:5; VENCLOVÁ ed. 2014, 101, Pl. 7:5; NOVÁK 2011, 61; ČIŽMÁŘ 2012, 147, 170, Obr. 1:1); VALLICELLI 2013, 261 (nepřesná zmínka).

### Kalábrie:

**Francavilla Marittima (prov. Cosenza)**

2–3) Nálezové okolnosti: Pohřebiště Macchiabate, hrob Strada 1 (konec 9. stol. př. Kr.<sup>2</sup>); Typ B; Rozměry: oba v. 30 mm; Místo uložení: Museo Archeologico Nazionale della Sibaritide, Sibari; Inv. č.: FM S 68401, FM S 68402; Literatura: ZANCANI MONTUORO 1966, 197–224; ZANCANI

2) Datace uvedené v katalogu odpovídají absolutnímu vymezení příslušné fáze relativní chronologie jioitalské rané doby železné. Relativní datace pro zjednodušení pomíjíme.





MONTUORO 1970–1971, 14, Fig. 2, Pl. 11; ZANCANI MONTUORO 1983–1984, 15, pozn. 2, č. 10–11; FRASCA 1992, 20; KLEIBRINK 2009, 4, Fig. 3; KLEIBRINK – WEISTRA 2013, 43; KLEIBRINK v tisku.

4) Nálezové okolnosti: Pohřebiště Macchiabate, hr. 57 (1. pol.–3. čtvrtina 8. stol. př. Kr.); Typ B; Rozměry: v. 30 mm; Místo uložení: Museo Archeologico Nazionale della Sibaritide, Sibari; Inv. č.: neznámo; Literatura: ZANCANI MONTUORO 1966, 197–224, Fig. 9; ZANCANI MONTUORO 1983–1984, 15, pozn. 2, č. 12; FRASCA 1992, 20; KLEIBRINK 2009, 5, Fig. 4 c–d; KLEIBRINK – WEISTRA 2013, 41, Fig. 11; KLEIBRINK v tisku.

5) Nálezové okolnosti: Pohřebiště Macchiabate, hrob Strada 8 (8. stol. př. Kr.); Typ B; Rozměry: v. 31 mm; Místo uložení: Museo Archeologico Nazionale della Sibaritide, Sibari; Inv. č.: neznámo; Literatura: GUGGISBERG – COLOMBI – SPICHTIG 2013, 62–66, Fig. 6; KLEIBRINK – WEISTRA 2013, 43; KLEIBRINK v tisku.

6) Nálezové okolnosti: Svatyně „Casa delle Tessitrici“ (8. stol. př. Kr.), výzkumy z let 1963–1969 (Stoop); Typ B; Rozměry: v. 45 mm; Místo uložení: Museo Archeologico Nazionale della Sibaritide, Sibari; Inv. č.: 10424; Literatura: STOOP 1979, 81, Fig. 4; KLEIBRINK 2009, 5, Fig. 4a; KLEIBRINK – WEISTRA 2013, 41, Fig. 9; KLEIBRINK v tisku.

Obr. 2B.

7) Nálezové okolnosti: Svatyně „Casa delle Tessitrici“ (8. stol. př. Kr.), výzkumy z let 1991–2004 (Kleibrink); Typ B; Rozměry: v. 43 mm; Místo uložení: Museo Archeologico Nazionale della Sibaritide, Sibari; Inv. č.: FM 2602/1; Literatura: KLEIBRINK 2006, 120–123, Fig. 38b; KLEIBRINK 2009, 5, Fig. 4b; KLEIBRINK 2010, 81–82, Fig. 106b; KLEIBRINK – WEISTRA 2013, 41, Fig. 10; KLEIBRINK v tisku.

8) Nálezové okolnosti: Náhodný nález v oblasti mezi pohřebištěm a svatyní; Typ B; Rozměry: v. 42 mm; Místo uložení: neznámo; Literatura: ZANCANI MONTUORO 1983–1984, 15, Tav. LXXIVb; FRASCA 1992, 20; KLEIBRINK 2000, Fig. 5; KLEIBRINK 2009, 6; KLEIBRINK – WEISTRA 2013, 43; KLEIBRINK v tisku.

9) Nálezové okolnosti: Náhodný nález v oblasti mezi pohřebištěm a svatyní; Typ A; Rozměry: v. 50 mm; nedochováno; Literatura: ZANCANI MONTUORO 1983–1984, 15, Tav. LXXIVc; FRASCA 1992, 20; KLEIBRINK 2009, 6, Fig. 6; KLEIBRINK – WEISTRA 2013, 43; KLEIBRINK v tisku.

Obr. 2A.

### **Torre del Mordillo (prov. Cosenza)**

10–11) Nálezové okolnosti: hr. 17 (pravděpodobně 9.–1. pol. 8. stol. př. Kr.); Typ: neznám; Rozměry: oba v. 30 mm; nedochováno; Literatura: PASQUI 1888, 255; ZANCANI 1966, 217–218, pozn. 41; ZANCANI MONTUORO 1983–1984, 15, pozn. 2 (k velikosti závěsků); FRASCA 1992, 20; KLEIBRINK 2009, 7; KLEIBRINK – WEISTRA 2013, 43; KLEIBRINK v tisku.

12) Nálezové okolnosti: hr. 21 (pravděpodobně 9.–1. pol. 8. stol. př. Kr.); Typ B; Rozměry: v. 50 mm; nedochován; Literatura: PASQUI 1888, 256, Tav. XV:22; ZANCANI 1966, 217–218, pozn. 41; ZANCANI MONTUORO 1983–1984, 15, pozn. 2, č. 3; FRASCA 1992, 20; KLEIBRINK 2009, 7; KLEIBRINK – WEISTRA 2013, 43; KLEIBRINK v tisku.



13) Nálezové okolnosti: hr. 78 (cca 870–800 př. Kr.); Typ B; Rozměry: v. 43 mm; Literatura: PASQUI 1888, 472, Tav. XIX:1; ZANCANI 1966, 217–218, pozn. 41; ZANCANI MONTUORO 1983–1984, 15, pozn. 2, č. 4; FRASCA 1992, 20; KLEIBRINK 2009, 7; KLEIBRINK – WEISTRA 2013, 43; KLEIBRINK v tisku.

#### **Cozzo Torre di Torano Castello (prov. Cosenza)**

14–18) Nálezové okolnosti: hr. B1 (cca 870–720 př. Kr.) pět závěsků pravděpodobně součástí jediného náhrdelníku; Typ B; Rozměry: v. cca 35 mm (totožná u všech pěti závěsků); Místo uložení: Museo Archeologico Nazionale della Sibaritide, Sibari; Inv. č.: neznámo; Literatura: ZANCANI 1966, 217–218, pozn. 41; DE LA GENIÈRE 1968, Tav. 65; DE LA GENIÈRE 1977, 401, Fig. 15; FRASCA 1992, 20; KLEIBRINK 2009, 7; KLEIBRINK – WEISTRA 2013, 43; KLEIBRINK v tisku.

#### **Bucita di Rossano (prov. Cosenza)**

19) Nálezové okolnosti: náhodný nález v oblasti pohřebiště (konec 9.–polovina 8 stol. př. Kr.); Typ A; Rozměry: v. 51 mm; Místo uložení: Museo Archeologico Nazionale della Sibaritide, Sibari; Inv. č.: neznámo; Literatura: BROCATO – TALIANO GRASSO 2011, 156, Fig. 5; KLEIBRINK – WEISTRA 2013, 43; KLEIBRINK v tisku.

#### **Castiglione di Paludi (prov. Cosenza)**

20) Nálezové okolnosti: poloha Piano Agretto, výzkumy 1949–1956; blíže neurčený ženský pohřeb, závěsek nalezen na krku pohřbené (datace pohřebiště: poč. 9.–posl. čtvrtina 8. stol.); Typ B; Rozměry: neznámy; Místo uložení: Museo Nazionale Archeologico, Reggio Calabria – ztracen; Inv. č.: neznámo; Literatura: TALIANO GRASSO 2000, 82, Fig. 89:2,4, 83; BROCATO – TALIANO GRASSO 2011, 157, pozn. 71; KLEIBRINK – WEISTRA 2013, 43; KLEIBRINK v tisku.

21) Nálezové okolnosti: poloha Piano Agretto, výzkumy 1949–1956, náhodný nález v oblasti pohřebiště rané doby železné (poč. 9.–posl. čtvrtina 8. stol.); Typ: B; Rozměry: v. 33 mm; Místo uložení: Museo Nazionale Archeologico, Reggio Calabria; Inv. č. 16:SPOR; Literatura: ZANCANI MONTUORO 1966, 218, pozn. 41; ZANCANI MONTUORO 1983–1984, 15, pozn. 2, č. 13, Tav. LXXIIIa; GUZZO 1975, 142, č. 24, Fig. 4:21; KLEIBRINK 2009, 7; KLEIBRINK – WEISTRA 2013, 43; KLEIBRINK v tisku.

#### **Muraglie di Pietrapaola (prov. Cosenza)**

22) Nálezové okolnosti: náhodný nález na povrchu sídliště 4.–3. stol. př. Kr.; Typ B; Rozměry: v. 42 mm; místo uložení: Museo Archeologico Nazionale della Sibaritide, Sibari; Inv. č.: neznámo; Literatura: FRASCA 1992, 23, pozn. 22 (zmínka); KLEIBRINK v tisku. (zmínka).

#### **S. Anna di Cutro-Manche della Voza (prov. Crotone)**

23) Nálezové okolnosti: pravděpodobně z hrobu z poč. 8. stol. př. Kr.; Typ B; Rozměry: v. 54 mm; nedochován; Literatura: MARINO 2008, 24–29, pozn. 55, Fig. 3:4; KLEIBRINK 2009, 7; KLEIBRINK – WEISTRA 2013, 43; KLEIBRINK v tisku.

#### **Crichi (prov. Catanzaro)**

24) Nálezové okolnosti: Donno Marco, pohř. v poloze Timpone della Gallinella (8. stol. př. Kr.). Závěsek nalezen v hrobě (číslo neuvedeno) při výzkumech r. 1991; Typ B; Rozměry: v. 30 mm; Místo uložení: Museo archeologico provinciale di Catanzaro; Inv. č.: neznámo; Literatura: SPADEA 1992, 188–190, Tav. XXXVI:1; KLEIBRINK 2009, 7; KLEIBRINK – WEISTRA 2013, 43; KLEIBRINK v tisku.



25) Nálezové okolnosti: náhodný nález; Typ B; v. 60 mm; Místo uložení: Museo archeologico provinciale di Catanzaro; Inv. č.: neznámo; Literatura: ZANCANI MONTUORO 1983–1984, 15, pozn. 2, Tav. LXXIVa; FRASCA 1992, 20; KLEIBRINK 2009, 7; KLEIBRINK – WEISTRA 2013, 43; KLEIBRINK v tisku.

### **Canale-Janchina (prov. Reggio Calabria)**

26) Nálezové okolnosti: zakoupil P. Orsi kolem roku 1889; Typ neznámý; Rozměry: neznámý; Místo uložení: Museo Nazionale Archeologico, Reggio Calabria – nedochován; Literatura: ORSI 1915, 59; ZANCANI 1966, 217–218, pozn. 41; ZANCANI MONTUORO 1983–1984, 15, pozn. 2, č. 15; FRASCA 1992, 20; KLEIBRINK 2009, 7; KLEIBRINK – WEISTRA 2013, 43; KLEIBRINK v tisku.

27) Nálezové okolnosti: nález r. 1911 při výzkumu pohřebiště z 8. stol. př. Kr.; Typ neznámý; Rozměry: neznámý; Místo uložení: Museo Nazionale Archeologico, Reggio Calabria – nedochován; Literatura: ORSI 1915, 59; ZANCANI 1966, 217–218, pozn. 41; ZANCANI MONTUORO 1983–1984, 15, pozn. 2, č. 16; FRASCA 1992, 20; KLEIBRINK 2009, 7; KLEIBRINK – WEISTRA 2013, 43; KLEIBRINK v tisku.

### **Stefanelli di Gerace (prov. Reggio Calabria)**

28) Nálezové okolnosti: náhodný nález na pohřebišti Stefanelli (konec 8.–poč. 7. stol. př. Kr.); Typ B; Rozměry: neznámý; Místo uložení: Museo Civico di Gerace; Inv. č.: neznámo; Literatura: nepublikováno.

### **Castellace di Oppido Mamertina (prov. Reggio Calabria)**

29) Nálezové okolnosti: náhodný nález, přesné okolnosti nálezu neznámý; Typ B; Rozměry: v. 39 mm; Místo uložení: Museo Nazionale Archeologico, Reggio Calabria; Inv. č.: 6933; Literatura: ZANCANI 1966, 217–218, pozn. 41; ZANCANI MONTUORO 1983–1984, 15, č. 14, Tav. LXXIIIb; FRASCA 1992, 20; KLEIBRINK – WEISTRA 2013, 43; KLEIBRINK v tisku.

## **Sicílie:**

### **Centuripe (prov. Enna)**

30) Nálezové okolnosti: pohřebiště S. Giovanni, dětský pohřeb (3. stol. př. Kr.); Závěsek umístěn na krku pohřbené; pozůstatky provázku kolem hlav figurek; Typ B; Rozměry: v. 42 mm; Místo uložení: Museo Archeologico regionale, Siracusa; Inv. č.: 420022; Literatura: ORSI 1915, 59, Fig. 7; ZANCANI 1966, 217–218, pozn. 41; ZANCANI MONTUORO 1983–1984, 15, pozn. 2, č. 17; FRASCA 1992, 20–21, Fig. 3–4; KLEIBRINK – WEISTRA 2013, 43; KLEIBRINK v tisku.

### **Catania (prov. Catania)**

31) Nálezové okolnosti: *bothros* na akropoli (závěr 4.–poč. 3. stol. př. Kr.), výzkum 1985; Typ B; Rozměry: v. 50 mm; Místo uložení: neuvedeno; Literatura: FRASCA 1992, 21, 23, Fig. 10–11, pozn. 31; KLEIBRINK – WEISTRA 2013, 43; KLEIBRINK v tisku.

### **Castiglione di Ragusa (prov. Ragusa)**

32) Nálezové okolnosti: náhodný nález na sídlišti při sikulské svatyni (protoarchaické-klasické období); Typ A; Rozměry: v. 45 mm; Místo uložení: Museo Archeologico Ibleo, Ragusa; Inv. č.: 7588; Literatura: DI STEFANO 2001, 335, Fig. 1–3; KLEIBRINK v tisku.





## Veneto:

### Este (prov. Padova)

33) Nálezové okolnosti: Via Augustea, hrnčířská struktura užívaná v 6.–5. stol. př. Kr., výzkum 1932–1934; Typ: mimo typologii; Rozměry: v. 50 mm; Místo uložení: Museo nazionale Atestino, Este; Inv. č.: 56459; Literatura: GAMBA 2011; VALLICELLI 2013, 261, 265, Fig. 5:5.

### Místo nálezu neznámo:

34) Nálezové okolnosti neznámé; Typ B; Rozměry: v. 43 mm; Místo uložení: Museo Civico di Catania, Castello Ursino; Inv. č.: 1506; Literatura: ZANCANI MONTUORO 1983–1984, 15, pozn. 2, Tav. LXXIIIc; FRASCA 1992, 20, Fig. 6 a–b, pozn. 27.

35) Nálezové okolnosti neznámé; Typ B; Rozměry: v. 43 mm; Místo uložení: soukromá sbírka, Catania; Literatura: FRASCA 1992, 21, Fig. 7–8.

36) Nálezové okolnosti neznámé; Typ B; Rozměry: v. doch. 25 mm; Místo uložení: soukromá sbírka, Catania; Literatura: FRASCA 1992, 21, Fig. 9.

37) Nálezové okolnosti neznámé; Typ B; Rozměry: neznámé; Místo uložení: Museo Civico di Capua; Inv. č.: neznámé; Literatura: ZANCANI MONTUORO 1983–1984, 15, pozn. 2, Tav. LXXIII d; KLEIBRINK – WEISTRA 2013, 43; KLEIBRINK v tisku.

38) Nálezové okolnosti neznámé – zaznamenán v katalogu aukčního domu Cahn v Basileji; Typ B; Rozměry: v. 48 mm; Místo uložení: neznámé; Literatura: KLEIBRINK – WEISTRA 2013, 43; KLEIBRINK v tisku.

39) Nálezové okolnosti neznámé; Typ A; Rozměry: v. doch. 45 mm; Místo uložení: British Museum; Inv. č.: 1974, 1203.17; Literatura: WALTERS 1937, 339; ZANCANI 1966, 218, pozn. 41; BIETTI SESTIERI – MACNAMARA 2007, č. 820; KLEIBRINK – WEISTRA 2013, 43; KLEIBRINK v tisku.

## TYOLOGIE

Všechny studované závěsky vyobrazují totožný motiv: dvojici lidských postav objímajících se kolem ramen. Nalevo je vždy umístěna postava ženská, napravo mužská, přičemž rozlišení mezi oběma pohlavími je podtrženo zvýrazněnými pohlavními orgány.

Podle M. Kleibrink (2009, 12–13; KLEIBRINK – WEISTRA 2013, 35–44; KLEIBRINK v tisku; viz rovněž BROCATO – TALIANO GRASSO 2011, 148–150) lze v rámci skupiny vydělit dva typy, A a B, přičemž mnohem méně čtené závěsky typu A je třeba chápat za vzor hojnějším závěskům typu druhého. Oba typy se navzájem liší zejména pozicí nohou a paží, do jisté míry pak i detaily zobrazení.

Závěsky typu A zobrazují dvojici pravděpodobně vsedě (s ohnutýma nohama). Vnitřními pažemi se figurky objímají kolem krku, ruce mají položeny na ramenou druhé postavičky. Paže vnější jsou spuštěny podél těla do výše pasu a pak vedeny křížem přes tělo tak, že ženská postava svírá levé zápěstí postavy mužské, která naopak klade levou ruku na její ňadro.

U častějšího typu B jsou nohy zobrazeny jako přímé či jen mírně prohnuté, a postavy tudíž pravděpodobně jako stojící. Pod nohama je navíc umístěna krátká přímá příčka, která u typu A chybí. Vnitřní paže jsou opět položeny kolem krku a ramen sousední postavičky, vnější paže obou postav jsou opřeny v bok, a vytváří tak očka, prostřednictvím kterých byl předmět zavě-



šován, jak je doloženo u závěsku z Francavilly Marittimy, hr. 57 (kat. č. 4; ZANCANI MONTUORO 1983–1984, 15, č. 12, Tav. LXXIV:c; KLEIBRINK 2009, 5, Fig. d).<sup>3</sup>

Tváře postav jsou u typu B zobrazovány jakou kulaté či romboidní s malými ústy, zatímco u typu A jsou hlavy protáhlejší a ústa zvýrazněna. U obou typů z tváře výrazně vystupují oči a nos.

Vyobrazení rukou jsou u všech postav zvětšeny do bezmála karikaturních rozměrů. Podobný přístup k zobrazení rukou je vlastní i dalším jihoitalským antropomorfním plastikám jako je například závěsek z Melfi (DE JULIIS 2000, 75, Fig. 64). Lze tak uvažovat o ovlivnění jihoitalské antropomorfní plastiky (KILIAN 1964, 96) tohoto období konkrétními, a sice orientálními, ikonografickými vzory (KLEIBRINK 2009, 8–15; KLEIBRINK – WEISTRA 2013, 45–52; KLEIBRINK v tisku). Zároveň však nelze zapomínat na to, že zvýraznění rukou na jihoitalských antropomorfních závěscích může být vedeno snahou zdůraznit symboliku, kterou na těchto vyobrazeních nesou právě gesta (viz níže, kapitola Ikonografie).

Jaroměřský závěsek s mírně pokrčenýma nohama postav, vnějšími pažemi tvořícími boční očka, romboidními tvářemi a výrazně naddimenzovanýma rukama velmi dobře zapadá mezi závěsky typu B. Velmi blízké jsou mu například dva závěsky nalezené ve svatyni „Casa delle tessitrici“ („Dům tkadlen“) ve Francaville Marittimě (kat. č. 6 a 7). Jaroměřský závěsek tak lze s jistotou považovat za výrobek dílen jednoho z oinoterských center podél jihoitalského jónského pobřeží a zařadit jej mezi zbývajících třicet osm závěsků, které jsou nám dosud známy.

## IKONOGRRAFIE

Vyobrazené gesto – vzájemné objetí postav, žena svírající mužovo zápěstí a muž pokládající ruku na ženino ňadro – vedlo P. Zancani Montouro a následně M. Kleibrink a další k interpretaci tohoto výjevu jako *hieros gamos*, tedy posvátné spojení mezi dvojící božstev (ZANCANI MONTUORO 1966, 221; KLEIBRINK 2009, 8–9; BROCATO – TALIANO GRASSO 2011, 150; BROCATO – CARUSO 2011, 62; KLEIBRINK – WEISTRA 2013, 37; KLEIBRINK v tisku). Frasca (1992, 19) navíc zmiňuje „možné zásvětní konotace tohoto zobrazení“.

M. Kleibrink (KLEIBRINK – WEISTRA 2013, 52; KLEIBRINK v tisku) se domnívá, že již dlouho před příchodem Řeků do nedaleké Sibaridy a zavedením kultu Athény<sup>4</sup> bylo ve francavillské svatyni vzýváno domorodé oinoterské ženské božstvo přírody, plodnosti a znovuzrození doprovázené svým mladším mužským protějškem. Právě tato božská dvojice – blízká například Aštarté a Tammuzovi/ Afrodité a Adonidovi – byla zobrazována pojednávány bronzovými dvojzávěskami (které jsou podle Kleibrinkové francavillské výroby) i četnými terakotovými soškami uloženými ve francavillské svatyni v osmém století. Ikonografie tohoto ženského božstva se sice se staletími proměňovala, její hlavní rysy však zůstávaly nezměněny (KLEIBRINK – WEISTRA 2013, 51). Jelikož většina spolehlivě datovatelných kalaberských závěsků náleží 9.–8. století př. Kr. (viz následující kapitola), konec jejich produkce zřejmě souvisí s proměnou ikonografie tohoto božstva.

3 I figurky typu A byly zřejmě užívány jako závěsky. Ve výši krku jsou totiž opatřeny otvorem, kterým bylo možno protáhnout provázek (FRASCA 1992, 23, pozn. 22). M. Kleibrink (2009, 8) navrhuje, že byly figurky zavěšeny prostřednictvím kovového kroužku kolem krku.

4 Kult Athény je na akropoli Francavilly Marittimy doložen náním na bronzové desce, nalezené ve zdejší chrámu III, datovaném do 6. stol. př. Kr. Atlet Kleómbrotos podle tohoto náním věnoval Athéně desetinu svojí výhry (STOOP – PUGLIESE CARRATELLI 1966, 14–21).



## CHRONOLOGIE A ROZŠÍŘENÍ

Chronologii závěsků lze poměrně jednoznačně stanovit zejména na základě početných kalaberských hrobových nálezů.

Klíčovou roli mezi nalezišti hraje lokalita Francavilla Marittima, kde bylo v rozličných kontextech nalezeno hned osm závěsků: čtyři pochází z hrobů (kat. č. 2–5), dva ze svatyně „Casa delle tessitrici“ (kat. č. 6–7), ve dvou případech se jedná o náhodné nálezy z areálu pohřebiště (kat. č. 8–9). Tato nálezová situace a mimořádný status této lokality<sup>5</sup> vedly M. Kleibrink k domněnce, že závěsky typu B byly vyráběny právě ve Francaville, přičemž závěsek typu A, nalezený na francavillském pohřebišti (zde kat. č. 9), by byl prototypem všech zdejších závěsků typu B (KLEIBRINK – WEISTRA 2013, 40).

Spolehlivý *terminus post quem* pro počátek produkce závěsků stanoví hrob Strada 1 z Francavilly Marittimy, kde byly nalezeny dva kusy (kat. č. 2–3) a který je datován na konec 9. stol. př. Kr. (NIJBOER 2006, 288–304). Další hroby z Francavilly, v nichž byly nalezeny antropomorfní závěsky, se datují do poloviny až poslední čtvrtiny 8. stol. př. Kr. (kat. č. 4; hr. 57: LO SCHIAVO 1984, 146–147; FERRANTI – QUONDAM 2006, 593; QUONDAM 2009, 144 pozn. 18–20) a do období kolem poloviny 8. stol. př. Kr. (kat. č. 5; hr. Strada 8: GUGGISBERG – COLOMBI – SPICHTIG 2013, 62–66, Fig. 6). Další dva závěsky (kat. č. 6–7) pocházejí ze svatyně Casa delle tessitrici, i v tomto případě z fáze datované do osmého století (KLEIBRINK 2010, 72).

Dataci do devátého až osmého století potvrzují i ostatní uzavřené nálezové kontexty. Čtyři závěsky byly nalezeny ve třech hrobech na pohřebišti Torre Mordillo. Jediný dochovaný z těchto tří hrobových celků (hr. 78) je datován do let 870–800 př. Kr. (fáze 2A jihoitalské rané doby železné), chronologie celého pohřebiště pak pokrývá převážně 9. stol. př. Kr. a jen v několika málo případech zasahuje do závěru 9. a první pol. 8. stol. př. Kr.

I datace ostatních nálezů antropomorfních dvojzavěsků z území Kalabrie se pohybuje v první fázi jihoitalské doby železné. Tak je tomu v případě pěti závěsků tvořících pravděpodobně jediný náhrdelník, nalezených v hrobě B1 na pohřebišti Cozzo Torre di Torano Castello (kat. č. 14–18),<sup>6</sup> u minimálně jednoho ze závěsků z Castiglione di Paludi (kat. č. 20)<sup>7</sup> a z Crichi (kat. č. 24),<sup>8</sup> i v případě pohřbu ze S. Anna di Cutro (kat. č. 23).<sup>9</sup> Z pohřebiště 8. stol. př. Kr. v Canale-Janchina pocházejí zřejmě dva závěsky, známy jsou však jen ze zmínky P. Orsiho, který neuvádí přesný popis ani rozměry.<sup>10</sup> Pohřebiště Stefanelli di Gerace, odkud pochází jeden dosud nepublikovaný závěsek (kat. č. 28), se datuje mezi konec 8. a počátek 7. stol. př. Kr. (CARDOSA

- 5 Francavilla Marittima je v rámci jižní Itálie rané doby lokalitou zcela mimořádnou: krom toho, že jediné zde byly nalezeny závěsky obou typů, nachází se tu jediná doložená svatyně z tohoto období a navíc zde působila mimořádně specializovaná bronzířská dílna, jak dokládají místní úpravy provedené na importované foinické misce z hrobu Strada 1 (KLEIBRINK – WEISTRA 2013).
- 6 F. Quondam (2009, 166, pozn. 28) v nedávném příspěvku předpokládá, že hr. B1 z Torano Castello ve skutečnosti obsahuje dva různé pohřby datované do dvou následných fází rané doby železné: první do fáze 2A (870–800 př. Kr.) a druhý do fáze 2B (800–720 př. Kr.).
- 7 P. G. Guzzo (1975, 173) klade chronologii pohřebiště v Castiglione di Paludi mezi počátek 9. stol. a rok 720 př. Kr., tj. datum založení Sybaridy.
- 8 Podle nálezů z hrobů v poloze Donnomarco lze začátek pohřebiště klást do 8. stol. př. Kr. (SPADEA 1992, 188–192).
- 9 I tento závěsek lze datovat do počátku 8. stol. př. Kr., a to nejen na základě srovnání s jinými jihoitalskými závěsky (MARINO 2008, 28–29) ale i díky asociaci s jihoitalskou hadovitou sponou zdobenu rytým krokvicovým pásem, která je v Kalábrii doložena mezi počátkem 9. a první polovinou 8. stol. př. Kr.
- 10 P. Orsi (1915, 59) zmiňuje, že závěsky z Canale Janchina byly totožné se závěsky z Torre Mordillo (tedy typu B), žádné další detaily však neuvádí. Pro chronologii pohřebiště Canale-Janchina viz CARDOSA 1998, 564–567.



1998, 567; GIVIGLIANO – MOLLO 2006, 657). V případě závěsku z Bucita di Rossano (kat. č. 19) se jedná o povrchový nález z pohřebiště datovaného mezi konec 9. a první polovinu 8. stol. př. Kr. (chronologie viz FRASCA – TALIANO GRASSO 1994, 69 a BROCATO – TALIANO GRASSO 2011, 154). Z velice jednotného obrazu tak vybočuje jedině závěsek z Muraglie di Pietrapaola (kat. č. 22), opět povrchový nález, ovšem ze sídliště, kde je doloženo osídlení pouze 4.–3. stol. př. Kr. (TALIANO GRASSO 2000, 87–88).

Vedle Kalábrie, která je hlavní oblastí jejich rozšíření, lze menší koncentraci závěsků zaznamenat na východní Sicílii. Z hlediska ikonografického a stylistického jsou sicilské závěsky totožné s kalaberskými, zásadně se však od nich (přinejmenším ve dvou spolehlivě dokumentovaných případech) odlišují datací nálezových situací. Prvním z nich je závěsek z Centuripe (kat. č. 30), který vyzvedl P. Orsi z dětského pohřbu datovaného do třetího stol. př. Kr. (ORSI 1915, 59, Fig. 7). Druhý závěsek (kat. č. 31) pochází z *bothru* zkoumaného univerzitou v Catanii v blízkosti akropole starověké Katané, jehož výplň je datována opět na přelom 4. a 3. stol. př. Kr. (FRASCA 1992, 23, pozn. 31). Třetí sicilský závěsek byl pak nalezen na v Castiglione di Ragusa (kat. č. 32) na sídlišti protoarchaického a klasického období a mohl by souviset se zdejší sikulskou svatyní (DI STEFANO 2001, 335).

Natolik pozdní datace kontextů, z nichž pochází sicilské nálezy tohoto druhu závěsků, vedla M. Frascu k úvahám o možném druhotném užití těchto předmětů. Frasca (1992, 22) předpokládá, že závěsky dospěly na Sicílii se skupinou osob původem z Kalábrie (například žoldněřů), jimž sloužily za amulety podobně, jako jejich předkům z osmého století př. Kr. Tétoho názoru je A. Taliano Grasso, který závěsky bere za jeden z dokladů existence „sikulsko-oinoterské koiné“, která vzniká v době bronzové a v následujících staletích se projevuje díky čím dále hojnějším kontaktům mezi obyvateli Kalábrie a Sicílie (BROCATO – TALIANO GRASSO 2011, 157–158). Na kontakty mezi Kalábrií a Sicílií poukázal již La Rosa (1989, 37–39). Právě díky této oinotersko-sikulské koiné mohly závěsky dospět na Sicílii již dříve než v 4.–3. stol. př. Kr. Jediný neotřesitelný argument o pozdním užívání závěsků nabízí pohřeb z konce 4.–3. stol. z Centuripe (kat. č. 30). Nález z katanského *bothru* (kat. č. 31) nutně nevypovídá o dataci závěsku v živé kultuře; v případě závěsku z Castiglione della Ragusa (kat. č. 32) se pak jedná o náhodný nález na povrchu sídliště.

Bronzová soška nalezená v sicilském Vizzini a datovaná do 9. stol. př. Kr. pak ukazuje, že již v tomto období byl na Sicílii znám motiv objímající se dvojice s ikonologickými konotacemi – podobně jako u kalaberských závěsků – v duchu *hieros gamos*.<sup>11</sup>

Zůstává navíc otázkou, jak by mohly závěsky dospět na Sicílii ve větším množství ve 4.–3. stol. př. Kr., když z jejich domovské Kalábrie nejsou známy žádné nálezy datované do období mladšího než raná doba železná. Jedinou výjimkou by tu tvořil výše zmíněný bezkontextový sídlištní nález z Muraglie di Pietrapaola (kat. č. 22).

Jediný ověřený nález z oblasti mimo hlavní rozšíření závěsků, a to až ze severní Itálie, pochází z venetského Este. Vyobrazen je opět objímající se pár, stylové podání se však od dosud představených závěsků jihoitalských jasně liší (VALLICELI 2013, 265, Fig. 5.5). Objeven byl ve třicátých letech v technologickém zařízení pro výrobu keramiky užívané v 6.–5. stol. př. Kr., na základě přezkoumání nálezových okolností však nelze vyloučit, že k uložení došlo i dříve či později (GAMBA 2011, 52–56).

11 Bronzová soška z Vizzini (v. 7,3 cm) sice zobrazuje objímající se dvojici muže a ženy, nejedná se ale o závěsek a i stylem se od kalabersko-sicilských dvojfigurek mírně odlišuje. Diskusi o dataci a interpretaci tohoto nálezu předkládají Kleibrink a Weistra (2013, 39–40), které jej řadí do skupiny nejstarších artefaktů vyobrazujících motiv *hieru gamu* na italské půdě.





## JAROMĚŘSKÝ ZÁVĚSEK VE STŘEDOEVROPSKÉM KONTEXTU

Z předchozích odstavců vyplývá, že jaroměřský závěsek náleží do skupiny artefaktů těsně vázaných na prostředí jižní Itálie, téměř výhradně Kalábrie, počínající doby železné odpovídající ve střední Evropě ještě mladším stupňům pozdní doby bronzové (Ha B2-3).<sup>12</sup>

Takové chronologické zařazení by původu z Jaroměře neodporovalo: Jaroměřsko je po celou dobu trvání kultury lužické i slezskoplatěnické jednou z nejhustěji osídlených oblastí východních Čech (VOKOLEK 1993, 49; NOVÁK 2008). Osídlení zde probíhá navzdory jistým výkyvům kontinuálně od Br D/Ha A1 po Ha D/LT A (NOVÁK 2008, 116-128). Je sice pravdou, že nejchaběji je doložena právě pozdní doba bronzová, zatímco největší rozkvět osídlení (během něhož je doložena i přítomnost importních a jinak prestižních předmětů) nastává až s pozdně halštatskou fází (NOVÁK 2008, 125-128; NOVÁK 2011, 60-61), v případě tak jedinečného importního předmětu, jako je bronzová dvojfigurka lze však oprávněně předpokládat jistou – či podstatnou – prodlevu mezi jeho vznikem, přenosem do cizího prostředí a zde pak jeho archeologisací. Uložení cenných předmětů do země až s odstupem několika generací je jev velmi dobře popsáný pro *keimelia* z knížecích hrobů pozdní doby halštatské (GUGGISBERG 2004), sledovat jej však lze např. i v případě některých italských spon ze skromnějších pohřbů starší doby halštatské (ADAM A.M. 1992, 400-401).

I přesto působí myšlenka, že se v případě dvojfigurky jedná o předmět skutečně přenesený z domovské Kalábrie do severovýchodních Čech ještě v pozdní době bronzové/rané době železné, jisté problémy.

Problematika kontaktů mezi Středomořím a střední či obecně zaalpskou Evropou v pozdní době bronzové a rané době železné je tématem obsáhle a podrobně zkoumaným a relativně dobře poznaným. I odhlédneme-li od raných (a přesto již nadměru obsažných) prací např. Monteliových či von Merhardových, lze jen z posledního čtvrtstoletí namátkou uvést AIGNER FORESTI ed. 1992; SHEFTON 1995; BOUZEK 1997; SCHAUER ed. 1998; GUGGISBERG ed. 2004; GUILAINE – VERGER 2008; GEBHARD – MARZATICO – GLEIRSCHER eds. 2011 atd. Z poměrně jasného rámce daného těmito pracemi se jaroměřský závěsek vymyká z několika hledisek.

V prvé řadě, většina středomořských artefaktů dokládajících svým středoevropským náleзовým kontextem kontakty mezi Středomořím a střední Evropou v tomto nejranějším chronologickém horizontu, je původu severo- či středoitalského. Krom „frattesinských“ skleněných a fajánsových perel (BELLINTANI 2002: jev se týká stupňů Ha A-Ha B) jsou za Alpami doloženy předměty náležející především (proto)villanovské kultuře: pro pozdní dobu bronzovou jsou nejzjevnějšími ukazateli takových kontaktů měděné ingoty typu *pani a piccone* (DELPINO 1998), v rané době železné pak různé typy villanovských bronzových spon, půlměsíčních břitev, udidel či anténovitých mečů (srov. VON HASE 1992). Předměty původu jihoitalského a sicilského se ojediněle vyskytují spíše v jižní Francii, i zde však jsou až do sedmého století spíše ojedinělé (GUILAINE – VERGER 2008, 232-233). Teprve od šestého století nabývají tyto kontakty mezi jižní Galíí a jižní Itálií konkrétnějších obrysů, a to v obou směrech (GARCIA – VITAL 2006, 75; VERGER – PERNET eds. 2013). Krom importů – jakkoliv nečetných – dokládají jistou formu kontaktu mezi středomořským a zaalpským světem v tomto období i jevy jako

12 Situace opakovaně doložená na Sicílii – závěsky tohoto typu uložené v kontextech 4.-3. století př. Kr. – vyžaduje zvážení ještě jedné možnosti: že závěsek do východních Čech dospěl až v mladší době železné. Mechanismus přenosu by v tom případě bylo nasnadě hledat v pohybu keltských žoldněřů ze služby ve Středomoří. O pobytu osob středoevropského původu na Sicílii máme sice ojedinělý archeologický doklad v podobě nálezu 1/24 vindelického statéru z kontextu 3. stol. př. Kr. v Buteře (BOEHRINGER 1991), v kontextu ostatních pramenů ke keltskému žoldněřství se však zdá pravděpodobnější, že na Sicílii sloužící keltské žoldněři byli v prvé řadě původu jihogalského či severoitalského spíše než středoevropského.

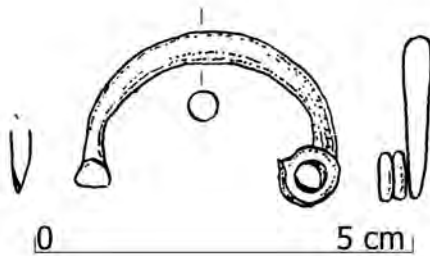




celoevropské rozšíření některých typů artefaktů, zejména spon či kovových nádob, z nichž u některých je možný či pravděpodobný (severo)italský původ (srov. např. VON MERHARD 1942; BOUZEK 1997, 96; CHAUME 2004). V případech nečetných předmětů, doložených z jižní Itálie i ze střední Evropy se pak jedná o typy běžné v natolik širokých oblastech (například brýlové spony rozšířené krom jižní Itálie a střední Evropy i po obou jadranských březích, Řecku a balkánském vnitrozemí: BOUZEK 1997, 115–116), že je lze brát za ukazatel meziregionálních vztahů jen v nejobecnějším slova smyslu.

Zadruhé, přítomnost těchto předmětů ve střední Evropě je ve srovnání například s pozdně halštatským obdobím zcela minimální (VON HASE 1992). Jedná se o ojedinělé kusy nevykazující zjevné disturibuční vzorce (například koncentraci v určitých oblastech nebo podél určitých os), ale nahodile rozptýlené po oblasti předalpské, porýnské, podunajské a zasahující až do Polska. Bezmála žádný z těchto nálezů není dosud znám z Čech, kde se středomořské importy začaly koncentrovat až od 6. století př. Kr. (BOUZEK 1992; 1997; 2011; SANKOT 2014; TREFNÝ 2014).

Pokud však z celoevropského či celočeského měřítká zúžíme svůj pohled pouze na oblast východočeskou, situace se přece jen do jisté míry promění. V první řadě, slezskoplatěnická kultura (k východohalštatskému okruhu náležející či přinejmenším blízká) zaujímá z hlediska vztahů k Itálii v rámci Čech do jisté míry specifické postavení. Již Jan Filip (1936–1937, 133, Obr. 78; VOKOLEK 1999, 7) upozornil na nápadné podobnosti některých zdejších keramických tvarů se soudobými nádobami z nejranějších fází (9.–8. stol. př. Kr.) kultury Este. Podobně obecně východohalštatské souvislosti s přesahy do severní Itálie lze konstatovat pro zdejší trojdílné nádoby i pro tzv. mondidoly (VOKOLEK 1999, 14) či pro bronzovou nádobu (koflík?) z hr. č. 43 v Úhřeticích (VOKOLEK 1999, 156, Tab. 134:3–4). Přímé jižní importy nedosahují sice spektakulárity etruských bronzových nádob přítomných v pozdně halštatských hrobech středních a jižních Čech (jedná se vesměs o korálky a spony), zato jsou přítomny od poměrně raných fází. V případě korálků (NOVÁK 2008, 115; 2011, 61; Jaroměř – obecně lužická k.; Jaroměř, Holohalvy, Hořenice – ml. doba halštatská) lze krom importu samotného předmětu uvažovat o prostém pohybu suroviny. Spolehlivě alochtonního původu jsou však dvě spony: severoitalsko-východoalpská *Halbmondfibel* nalezená v hr. 34 v Předměřicích a datovaná do fáze Ha B–Ha C (VOKOLEK 1999, Tab. 94:4; SANKOT 2008, 320, Fig. 1:5; SANKOT 2014, 312, Fig. 1:4) a pro naše otázky zejména zajímavá oblouková spona uložená v Národním muzeu v Praze (inv. č. H1-226825) jako nález z Jaroměře (Obr. 4, Pl. 4/3; SCHRÁNIL 1928, 196, Taf. XLI:16; SANKOT 2008, 317, Fig. 1:1; SANKOT 2014, 312, Fig. 1:1). Jedná se o jednoduchou sponu s lučičkem kruhového průřezu, zdobeným nad zachycovačem vlasovým rytím, a odlomenou jehlicí charakteristickou pro villanovskou a další kultury italské rané doby železné (9.–8. stol. př. Kr.). Stejně jako dvojice figurek pochází spona z Bergerovy sbírky a krom uvedené provenience k ní nejsou známy žádné bližší nálezové okolnosti. Domnělým místem nálezů i datací tak tato spona s dvojfigurkou zdánlivě dobře ladí, nelze však neupozornit na to, že i pokud se jedná o sponu italskou, pochází nejpravděpodobněji ze severní či střední části Apeninského poloostrova a od hlavní oblasti rozšíření dvojaantropomorfních závěsků ji tak dělí několik stovek kilometrů. Zadruhé italské spony sice v rámci středomořských importů pozdní doby bronzové a rané doby železné tvoří do jisté míry soudržnou skupinu (VON HASE 1992, 250–253; ADAM A.M. 1992). Zejména v západní Evropě však bylo konstatováno, že se u mnoha z těchto bezkontextových či domněle nálezových předmětů ve skutečnosti jedná o artefakty dovezené do střední Evropy až v novověku coby starožitnosti (ADAM A.M. 1992; ADAM, R. 1992, 379–384; GUILAINE – VERGER 2008, 230–232). Situace, kdy v jedné soukromé sbírce nacházíme dva artefakty vyrobené zhruba současně v různých koutech Itálie avšak nalezené údajně v jediném východočeské katastru vyvolává rozhodně otázky o možném (třeba nechtěném) podvrhu.



Obr. 4: Obloukovitá spona domněle pocházející z Jaroměře. Kresba V. Vokolek.

Fig. 4: The *fibula ad arco semplice* allegedly provenant from Jaroměř. Drawing V. Vokolek.

## ZÁVĚR

Dvojjantropomorfní závěsek, údajně pocházející z Jaroměře, je nade vše pochybnost jihoitalského původu. Jednoznačně zapadá do rozsáhlé skupiny (39 kusů) rozšířené v Kalábrii a na východní Sicílii zejména v 9. a 8. stol. př. Kr. Souvislost s ženským světem a kultury plodnosti vyplývá jednak ze samotné ikonografie, jednak z nálezových situací: podobné závěsky byly nacházeny jednak v ženských hrobech, jednak ve svatyních ženských božstev.

Nález podobného závěsku v zaalpské oblasti působí značné interpretační obtíže, a to i v oblasti kultury slezskoplatěnické, u níž by jistý dotyk se soudobým Středomořím nebyl zcela vyloučen. Pochyby tu vyvolává zejména neobyčejná vzdálenost (v přímém i kulturním slova smyslu) mezi místem vzniku a nálezem artefaktu. Argumentem pro autenticitu nálezů by zde mohl být závěsek totožné ikonografie nalezený v Este (kat. č. 33). Právě atestinská kultura jako nejjižnější výběžek východohalštatského kulturního okruhu by zde mohla sehrát prostřednickou roli (opakovaně bylo poukazováno na analogie mezi kulturou atestinskou a slezskoplatěnickou). Atestinský závěsek se však jednak od celé jihoitalské skupiny zásadně odlišuje stylem, jednak se jeho uložení datuje až do 6. stol. př. Kr. Jedná se o přímý import závěsku nestandardního typu nebo o místní (soudobou či výrazně mladší?) imitaci jihoitalských závěsků?

Ani v případě závěsku domněle jaroměřského sice nelze vyloučit, že do Podkrkonoší z nám neznámých důvodů dospěl až v 6.–5. stol. př. Kr. (kam se řadí většina jižních importů v této oblasti), zápletku by zde však dále komplikovala italická spona rovněž údajně nalezená v Jaroměři (dorazila na místo rovněž až v 6. stol.? nebo již ve století 9., aby se pak se závěskem setkala shodou okolností až v Bergerově sbírce?).

Pokud by se celé putování závěsků (a obloukové spony?) mezi Kalábrií, Venetem a východními Čechami odehrálo ještě v průběhu 9.–8. stol. př. Kr., jednalo by se o sice pozoruhodnou, ale ojedinělou (a do značné míry nepodstatnou), událost jen podmíněčně zapadající do archeologického obrazu tohoto období.

Argumenty, které máme k dispozici, tedy neumožňují jednoznačně rozhodnout, zda nám dvojice lidských postaviček ze sbírky Štěpána Bergera vypráví jedinečný příběh z přelomu doby bronzové a železné, nebo jen motá hlavu, protože se ve skutečnosti jedná o sbírkový předmět přivezený z Itálie v 19. stol.



## PODĚKOVÁNÍ

Tento článek vznikl díky laskavé spolupráci mnohých badatelů, kteří nám umožnili přístup k materiálům včetně nepublikovaných a poskytli nám veškeré nezbytné informace: M. Kleibrink, M. Guggisberg a C. Colombi (Universität Basel), M. Cerzoso (Museo dei Brettii e degli Enotri di Cosenza), A. Taliano Grasso (Università della Calabria), A. D'Alessio (Museo Archeologico Nazionale della Sibaritide). Při konzultacích o některých aspektech problematiky a opatrování obtížně dostupné literatury nám poskytli nedocenitelnou pomoc V. Vokolek (Východočeské Muzeum v Pardubicích), M. Novák (Muzeum východních Čech v Hradci Králové), M. Hlava (Muzeum hlavního města Prahy) a A. Bondini (Soprintendenza archeologica dell'Emilia-Romagna, Bologna).

Tato práce vznikla v rámci programu rozvoje vědních oblastí na Univerzitě Karlově č. 12 *Historie v interdisciplinární perspektivě*, podprogram *Společnost, kultura a komunikace v českých dějinách*.

## BIBLIOGRAFIE

- ADAM, A.M. 1992: Signification et fonction des fibules dans le cadre des relations transalpines du VIII<sup>e</sup> au V<sup>e</sup> siècle avant notre ère. In: AIGNER FORESTI ed. 1992, 389–409.
- ADAM, R. 1992: Appunti sul repertorio delle importazioni italiane in Francia. In: AIGNER FORESTI ed. 1992, 371–388.
- AIGNER FORESTI, L. ed. 1992: *Etrusker nördlich von Etrurien. Etruskische Präsenz in Norditalien und nördlich der Alpen sowie ihre Einflüsse auf die einheimischen Kulturen*. Akten des Symposions von Wien – Schloß Neuwaldegg, 2.–5. Oktober 1989. Wien.
- BABBI, A. 2008: *La piccola plastica fittile antropomorfa dell'Italia antica dal Bronzo finale all'Orientalizzante*. Pisa – Roma.
- BARRAL et al. eds. 2014 = Barral, Ph. – Guillaumet, J.P. – Roulière-Lambert, M.J. – Saracino, M. – Vitali, D. (eds.): *Les Celtes et le Nord de l'Italie. Premier et Second Âges du fer/I Celti e l'Italia del Nord. Prima e Seconda Età del ferro*. 36<sup>e</sup> colloque AFEAF, Vérone 2012. RAE 36e suppl. Dijon.
- BARRESI, L. – KYSELA, J. v tisku: Un pendaglio di bronzo dal Museo Nazionale di Praga. In: *Atti XII Giornata Archeologica francavillese* 2013.
- BELLINTANI, P. 2002: Bernsteinstraßen, Glasstraßen. Archäologische Zeugnisse aus dem Etschtal im Rahmen der Beziehungen zwischen den Mittelmeerländern und dem transalpinen Europa während der Bronzezeit. In: Schnekenburger, G. (ed.): *Über die Alpen. Menschen, Wege, Waren*. Stuttgart, 39–48.
- BOEHRINGER, Chr. 1991: Ein Goldmünzchen süddeutscher Kelten aus Sizilien. In: Noeske, Chr. – Schubert, H. (eds.): *Die Münze. Bild – Botschaft – Bedeutung*. Festschrift für Maria R. Alföldi. Frankfurt – New York, 51–64.
- BOUZEK, J. 1992: Die Etrusker und Böhmen. In: AIGNER FORESTI ed. 1992, 361–369.
- BOUZEK, J. 1997: *Greece, Anatolia and Europe: Cultural Interrelations During the Early Iron Age*. Jonsered.
- BOUZEK, J. 2011: *Prehistory of Europe as Seen from its Centre. Czech Lands from Paleolithic to the end of the La Tène Period in European Context*. Studia Hercynia XV/1. Praha.
- BIETTI SESTIERI, A.M. – MACNAMARA, E. 2007: *Prehistoric Metal Artefacts from Italy (3500–720 BC) in the British Museum*. Research publication (British Museum) 159. London.
- BROCATO, P. – CARUSO, F. 2011: Elementi dell'ideologia religiosa dai corredi delle necropoli dell'età del ferro in Calabria. In: *Enotri e Brettii in Magna Grecia*. Atti del convegno di studi, Arcavacata di Rende, 11–12 giugno 2007. Soveria Mannelli, 4–43.



- BROCATO, P. – TALIANO GRASSO, A. 2011: Simboli per riti di pace nella Calabria pregreca. Alcune osservazioni sui pendenti a coppia antropomorfa. In: Masseria, C. – Loscalzo, D. (eds.): *Miti di guerra, riti di pace. La pace e la guerra: un confronto interdisciplinare*. Bari, 147–159.
- CARDOSA, M. 1998, Nuovi dati sull'età del ferro nella Calabria meridionale jonica. In: *Proceedings of the XIII congress UISPP at Forlì 4*, 563–570.
- CHAUME, B. 2004: La place de la France orientale dans le réseau des échanges à longues distances du Bronze final au Hallstatt final. In: GUGGISBERG ed. 2004, 79–106.
- DE LA GENIÈRE, J. 1968: *Recherches sur l'âge du fer en Italie méridionale*. Sala Consilina. Napoli.
- DE LA GENIÈRE, J. 1977: Torano Castello (Cosenza). Scavi nella necropoli (1965) e saggi in contrada Cozzo la Torre (1967). *Atti della accademia nazionale dei Lincei* s. VIII vol. XXXI, 390–415.
- DE JULIIS, E.M. 2000: *I fondamenti dell'arte italica*. Roma – Bari.
- DELPINO, F. 1998: Sui rapporti tra Etruria, Italia settentrionale ed Europa transalpina nell'età del bronzo finale. In: SCHAEUR ed. 1998, 17–35.
- DI STEFANO, G. 2001: Un nuovo bronzetto figurato indigeno da Castiglione (Ragusa). In: Martinelli, M.C. – Spigo, U. (eds.): *Studi di Preistoria e Protostoria in onore di Luigi Bernabò Brea*. Quaderni del Museo archeologico regionale emiliano “Luigi Bernabò Brea”, supplemento I, 331–338.
- FILIP, J. 1936–1937: *Popelnicová pole a počátek doby železné v Čechách*. Praha.
- FERRANTI, F. – QUONDAM, F. 2006: La prima età del ferro in Sibaritide: una rassegna delle sepolture. In: *Studi di Protostoria in onore di Renato Peroni*. Firenze, 590–601.
- FRASCA, M. 1992: Tra Magna Grecia e Sicilia: origine e sopravvivenza delle coppie-amuleto a figura umana. *Bollettino d'arte* 76, 19–24.
- GAMBA, M. 2011: Bronzetto raffigurante coppia abbracciata VIII–inizi del VII secolo a.C. In: *Restituzioni. Tesori d'arte restaurati XV*. Catalogo della mostra. Venezia, 52–56.
- GARCIA, D. – VITAL, J. 2006: Dynamiques culturelles de l'âge du Bronze et de l'âge du Fer dans le sud-est de la Gaule. In: Vitali, D. (ed.): *Celtes et Gaulois. L'Archéologie face à l'Histoire 2. La Préhistoire des Celtes*. Actes de la table ronde. Bologna – Monterezenzio, 28–29 mai 2005. Collection Bibracte 12/2. Glux-en-Glenne, 63–80.
- GEBHARD, R. – MARZATICO, F. – GLEIRSCHER, P. eds. 2011: *Im Licht des Südens: Begegnungen der antiken Kulturen zwischen Mittelmeer und Zentraleuropa*. Ausstellungskatalog, Archäologische Staatssammlung München 2011. München.
- GIVIGLIANO, G.P. – MOLLO, F. 2006: Stefanelli di Gerace. In: *La Bibliografia Topografica della Colonizzazione greca in Italia e nelle isole tirreniche XIX*. Roma – Pisa – Napoli, 655–660.
- GUGGISBERG, M. 2004: *Keimelia*. Altstücke in fürstlichen Gräbern diesseits und jenseits der Alpen. In: GUGGISBERG ed. 2004, 175–192.
- GUGGISBERG, M. ed. 2004: *Die Hydria von Grächwil. Zur Funktion und Rezeption mediterraner Importe in Mitteleuropa im 6. und 5. Jahrhundert v. Chr.* Internationales Kolloquium anlässlich des 150. Jahrestages der Entdeckung der Hydria von Grächwil, 12–13 Oktober 2001. Schriften des Bernischen Historischen Museums 5. Bern.
- GUGGISBERG, M. – COLOMBI, C. – SPICHTIG, N. 2013: Basler Ausgrabungen in Francavilla Marittima (Kalabrien). Bericht über die Kampagne 2012. *Antike Kunst* 56, 62–71.
- GUILAINE, J. – VERGER, S. 2008: La Gaule et la Méditerranée (13<sup>e</sup>–8<sup>e</sup> siècles avant notre ère). In: Celestino, S. – Rafel, N. – Armada, X.-L. (eds.): *Contacto cultural entre el Mediterráneo y el Atlántico (siglos XII–VIII a.n.e.). La precolonización a debate*. Madrid, 219–237.
- GUZZO, P.G. 1975: Paludi (Cosenza) località Castiglione. Necropoli dell'età del ferro. *Klarchos* 65–68, 97–177.
- VON HASE, F.W. 1992: Etrurien und Mitteleuropa. Zur Bedeutung der ersten italisch-etruskischen Funde der späten Urnenfelder- und frühen Hallstattzeit in Zentraleuropa. In: AIGNER FORESTI ed. 1992, 235–266.
- KILIAN, K. 1964: příspěvek do diskuse. In: *Santuari in Magna Grecia*. Atti del quarto Convegno di studi sulla Magna Grecia, Taranto – Reggio Calabria 11–16 ottobre 1964. Napoli, 92–99.





- KLEIBRINK, M. 2000: Early Cults in the Athenanion at Francavilla Marittima as Evidence of a Pre-colonial Circulation of Nostoi-stories. In: Krinzinger, F. (ed.): *Die Ägäis und das Westliche Mittelmeer*. Akten des Symposium. Wien 1999, 165–185.
- KLEIBRINK, M. 2006: *Oenotrians on the Timpone della Motta (Lagaria) at Francavilla Marittima near Sybaris. A Native Proto-urban Centralised Settlement*. London.
- KLEIBRINK, M. 2009: La dea e l'eroe. Culti sull'acropoli del Timpone della Motta a Francavilla Marittima, presso l'antica Sybaris. In: *Atti della VII Giornata archeologica francavillense*. Castrovillari, 1–22.
- KLEIBRINK, M. 2010: *Parco archeologico "Lagaria" a Francavilla Marittima presso Sibari*. Rossano.
- KLEIBRINK, M. – WEISTRA, E. 2013: Una dea della rigenerazione, della fertilità e del matrimonio. Per una ricostruzione della dea precoloniale della Sibaritide. In: Delia, G. – Masneri, T. (eds.): *Sibari. Archeologia, Storia, Metafora*. Castrovillari, 35–55.
- KLEIBRINK, M. v tisku: *Bride Ritual in a Aarginal Landscape. Musaion*.
- KRUTA, V. – LIČKA, M. eds. 2004: *Celti dal cuore dell'Europa all'Insubria*. Catalogo della mostra. Varese 2005. Paris.
- KYSELA, J. 2014: Boemia ed Italia tra il IV ed il I secolo a.C. In: BARRAL *et al.* eds. 2014, 341–352.
- LA ROSA, V. 1989: Le popolazioni della Sicilia. Sicani, Siculi, Elimi. In: Pugliese Carratelli, G. (ed.): *Italia omnium terrarum parens*. Milano, 1–110.
- LO SCHIAVO, F. 1984: Francavilla Marittima: Le fibule di bronzo. In: *Atti e Memorie della Società Magna Grecia XXIV–XXV*, 111–156.
- MARINO, D. 2008: *Prima di Kroton. Dalle comunità protostoriche alla nascita della città*. Crotone.
- VON MERHARD, G. 1942: *Donauländische Beziehungen der früheisenzeitlichen Kulturen Mittelitaliens. Bonner Jahrbücher* 147, 1–90.
- NIJBOER, A. 2006: Coppe di tipo Peroni and the Beginning of the Orientalizing Phenomenon in Italy during the Late 9<sup>th</sup> century BC. In: *Studi di protostoria in onore di Renato Peroni*. Firenze, 288–304.
- NOVÁK, M. 2008: *Osídlení kultury lužických popelnicových polí v Jaroměři*. Rigorózní práce, Ústav archeologie a muzeologie FFMU. Brno.
- NOVÁK, M. 2011: *Sídliště z mladší doby bronzové a pozdní doby halštatské v Jaroměři. Archeologie východních Čech* 2, 43–89.
- ORSI, P. 1915: Piccoli bronzi e marmi inediti nel Museo di Siracusa. *Ausonia* VIII, 44–52.
- PASQUI, A. 1888: Territorio di Sibari. Scavi della necropoli di Torre del Mordillo nel comune di Spezzano Albanese. *Notizie degli scavi di antichità* 1888, 239–268, 462–480, 575–592, 648–671.
- PERONI, R. 1979: Osservazioni sulla cronologia della prima età del ferro nell'Italia continentale. In: Bianco Peroni, V. (ed.): *I rasoi nell'Italia continentale. Prähistorische Bronzefunde* VIII/2, 190–200.
- QUONDAM, F. 2009: La necropoli di Francavilla Marittima tra mondo indigeno e colonizzazione greca. In: *Prima delle colonie. Organizzazione territoriale e produzioni ceramiche in Basilicata e in Calabria settentrionale ionica nella prima età del Ferro*. Atti delle giornate di studio di Matera 20–21 novembre 2007. Venosa, 139–178.
- SANKOT, P. 2009: The Oldest Italian Brooches in Bohemia. In: Cooney, G. – Becker, K. – Coles, J. – Ryan, M. – Sievers, S. (eds.): *Relics of Old Decency: Archaeological Studies in Later Prehistory. Festschrift for B. Raftery*. Dublin, 317–321.
- SANKOT, P. 2014: Les rapports entre l'Italie du Nord et la Bohême à l'époque de Hallstatt et au début de La Tène. In: BARRAL *et al.* eds. 2014, 311–326.
- SCHAUER, P. ed. 1998: *Archäologische Untersuchungen zu den Beziehungen zwischen Altitalien und der Zone nordwärts der Alpen während der frühen Eisenzeit Alteuropas*. Ergebnisse eines Kolloquiums in Regensburg 3.–5. November 1994. Regensburger Beiträge zur prähistorischen Archäologie 4. Bonn.
- SCHRÁNIL, J. 1928: *Vorgeschichte Böhmens und Mährens*. Leipzig.
- SHEFTON, B. 1995: Leaven in the Dough: Greek and Etruscan Imports North of the Alps – the Classical Period. In: Swaddling, J. – Walker, S. – Roberts, P. (eds.): *Italy in Europe: Economic Relations 700 BC–AD 50*. British Museum – Occasional Paper 97. London, 9–44.





- SKLENÁŘ, K. 2014: *Pravěká a raně středověká archeologie v dějinách Národního muzea*. Fontes Archaeologici Pragenses 40. Praha.
- SKLENÁŘ, K. 2015: Stradonice před "Stradonicemi" Josefa Ladislava Píče. *Archeologie ve středních Čechách* 19, 7-82.
- SPADEA, R. 1992: Per una carta archeologica del territorio di Crichi in provincia di Catanzaro. *Atti e Memorie della Società Magna Grecia* III/1, 185-193.
- STOOP, M.W. 1979: Note sugli scavi sul santuario di Athena sul Timpone della Motta (Francavilla Marittima-Calabria) 1-2. *BABesch* 54, 77-97.
- STOOP, M.W. - PUGLIESE CARRATELLI, G. 1966: Tabella con iscrizione arcaica. *Atti e memorie della Società Magna Grecia* VI-VII, 14-21.
- TALIANO GRASSO, A. 2000: *La Sila Greca*. Atlante dei siti archeologici. Gioiosa Jonica.
- TREFNÝ, M. 2014: Boemia e Italia settentrionale nel VI-V sec. a.C. Nuovi dati e prospettive della ricerca. In: BARRAL *et al.* eds. 2014, 327-339.
- VALLICELLI M.C. 2013: Venuti da molto lontano. Le importazioni. In: Gamba, M. - Gambacurta, G. - Ruta Serafini, A. - Tiné, V. - Veronese, F. (eds.): *Venetkens. Viaggio nella terra dei veneti antichi*. Catalogo della mostra, Padova 2013. Venezia, 260-277.
- VENCLOVÁ, N. ed. 2008: *Archeologie pravěkých Čech 6. Doba halštatská*. Praha.
- VENCLOVÁ, N. ed. 2014: *The Prehistory of Bohemia 5. The Early Iron Age - the Hallstatt Period*. Praha.
- VERGER, S. - PERNET, L. eds. 2013: *Une odyssee gauloise. Parures des femmes à l'origine des premiers échanges entre la Grèce et la Gaule*. Arles.
- VOKOLEK, V. 1993: *Počátky osídlení východních Čech*. Hradec Králové.
- VOKOLEK, V. 1999: *Východočeská halštatská pohřebiště*. Pardubice.
- VOKOLEK, V. - SANKOT, P. 2001: Ein neuer Blick auf den frühlatènezeitlichen Fund in Jaroměř. *Archeologické rozhledy* 53, 236-255.
- WALTERS, H.B. 1899: *Catalogue of Bronzes, Greek, Roman and Etruscan, in the Department of Greek and Roman Antiquities, British Museum*. London.
- ZANCANI MONTUORO, P. 1966: Coppie dell'età del ferro in Calabria. *Klarchos* 29-32, 197-224.
- ZANCANI MONTUORO, P. 1971: Necropoli di Macchiabate. *Atti e memorie della Società Magna Grecia* XI-XII (1970-1971), 9-33.
- ZANCANI MONTUORO, P. 1983-1984: Tomba T. 57. *Atti e memorie della Società Magna Grecia*. Nuova serie XXIV-XXV, 12-18.

## A FIGURAL PENDANT FROM JAROMĚŘ (DISTR. NÁCHOD, EASTERN BOHEMIA)

The present paper discusses an artefact kept in the National Museum in Prague under the inventory number H1-105613 (Fig. 1; Pl. 4/1; Cat. n° 1). The bronze object has the form of two human figures - male and female - embracing each other around shoulders (Cat. n° 1) while their spare arms rest on their hips, making up two lateral suspension loops. The artefact can therefore be described as a pendant.

The object comes from the collection of Štěpán Berger. The first notice of the artefact is from 1898 when it together with the entire collection came down to the National Museum. It is described in a preliminary catalogue sketched at this occasion as "Jaroměř - bronze double figurine". No find circumstances are known apart from the mention of the town of Jaroměř, and even this cannot be taken as an indisputable proof that the pendant was actually discovered in this municipality in north eastern Bohemia.



The Czech scholars trying to account for this unusual artefact were mostly discussing whether it was to be ascribed to the late Hallstatt (VOKOLEK - SANKOT 2001, 252; VENCLOVÁ ed. 2008, 93, Tav. 7:5; VENCLOVÁ ed. 2014, 101, Pl. 7:5; NOVÁK 2011, 61) or Late La Tène period (KRUTA - LIČKA 2004, 155; ČIŽMÁŘ 2012). Its alochothonous origin was only suggested once and rather timidly (NOVÁK 2011).

Identical bronze pendants depicting an embraced human couple are, however, characteristic of Early Iron Age southern Italy (cf. ZANCANI MONTUORO 1983-1984, 15; KLEIBRINK - WEISTRA 2013, 43; KLEIBRINK v tisku; BARRESI - KYSELA v tisku). The catalogue of these pendants known to us counts 39 entries including the one said to be from Jaroměř. Out of these, 31 pendants (Cat. n°s 2-32) come from Calabria and - in much smaller quantities - eastern Sicily; one item (n° 31) was unearthed in Este in the Veneto (Fig. 3). Other finds (including the Jaroměř piece) lack a reliable find context (Cat. n°s 1 and 34-39).

The pendants fall into two types (Fig. 2; KLEIBRINK 2009, 12-13; KLEIBRINK - WEISTRA 2013, 35-44; KLEIBRINK v tisku; BROCATO - TALIANO GRASSO 2011, 148-150). M. Kleibrink considers the much rarer type A to be the prototype of the type B. The Jaroměř pendant not only fits very well the general characteristics of the type B but also is almost identical with two pendants from the sanctuary of „Casa delle tessitrici“ in Francavilla Marittima (Cat. n°s 6-7).

The find contexts including numerous burials permit us determine the chronology of the pendants with a good degree of certainty. The Calabrian finds from reliable contexts all date to the 9<sup>th</sup>-8<sup>th</sup> c. BC Although some of the Sicilian pieces come from certain 4<sup>th</sup>-3<sup>rd</sup> c. contexts, their secondary deposition is not improbable and the Early Iron Age date of the entire class is therefore highly probable. The unusual concentration of finds in Francavilla Marittima (Cat. n°s 2-9) hints at a particular status of this site. According to M. Kleibrink, Francavilla was the production center of the type B pendants (KLEIBRINK - WEISTRA 2013, 40).

The scene depicted in the pendants is probably that of a *hieros gamos* or sacred union of two divinities, whose significance lies in the domain of natural powers and fertility, with possible connotations concerning death and resurrection (ZANCANI MONTUORO 1966, 221; FRASCA 1992, 19; KLEIBRINK 2009, 8-9; BROCATO - TALIANO GRASSO 2011, 150; BROCATO - CARUSO 2011, 62; KLEIBRINK - WEISTRA 2013, 37; KLEIBRINK v tisku). This is partly supported by the find contexts including female graves and the sanctuary of a female divinity in Francavilla Marittima.

Although the identification of the Jaroměř figurines with the Calabrian pendants is beyond any doubt, it is difficult to decide if Jaroměř might be its actual findplace or not. Jaroměř counts among the most significant settlement cores in the late Bronze and early Iron Ages eastern Bohemia (VOKOLEK 1993, 49; NOVÁK 2008).

In the time of the pendant's production (9<sup>th</sup>-8<sup>th</sup> c. BC, i.e. Ha B2-3) contacts between central Europe and the Mediterranean are rather rare and irregular. Although certain types of artefacts, common for both the Mediterranean and central Europe (BOUZEK 1997, 96; CHAUME 2004), make it clear that the two worlds knew about each other, actual Italic imports become more common only in the 6<sup>th</sup> c. BC. Moreover, the occasional Italic objects which make their way across the Alps in the 9<sup>th</sup>-8<sup>th</sup> c. BC are of Etruscan or north Italian origin (DELPINO 1998; VON HASE 1992) while those from southern Italy are more common in southern France (GUILAINE - VERGER 2008, 232-233).

Nevertheless, eastern Bohemia makes several exceptions from these rules. Apart from some intriguing similarities of local material culture with that of the Este culture, there are also two finds of early Italic brooches (SANKOT 2008), one of which - a *fibula ad arco semplice* - come just like the antropomorph pendant from the Berger collection and is said to have been found in Jaroměř (Obr. 4, Pl. 4/3). Unlike the figurine, however, the brooch is of central or north Italian origin and, just like for the figurine, there is no proof that the provenance corresponds really



with its findplace (many italic fibulae said to have been discovered in France were in reality brought from Italy in the 19<sup>th</sup> century as antiquities (ADAM A.M. 1992; GUILAINE – VERGER 2008, 230–232). The presence in a single Bohemian municipality of two artefacts produced contemporarily in two different parts of Italy make their interpretation more complex rather clearer. In the light of our knowledge of the trasalpine relations during Ha B, however, even if the pilgrimage of the two objects over the Alps to Jaroměř took place still in the 9<sup>th</sup>–8<sup>th</sup> c. BC it was only an isolated (and relatively insignificant) event. It remains still very possible, that the pendant was actually brought back from Italy sometime in the 19<sup>th</sup> century as a souvenir and then accidentally passed for an authentic find from Jaroměř. The evidence on our disposal does not permit us decide for either of these explanations.

**Lucilla Barresi**

Ústav pro klasickou archeologii, FF UK  
Celetná 20, CZ-11000, Praha 1  
lucillabarresi@gmail.com

**Jan Kysela**

Ústav pro klasickou archeologii, FF UK  
Celetná 20, CZ-110 00, Praha 1  
jan.kysela@hotmail.com



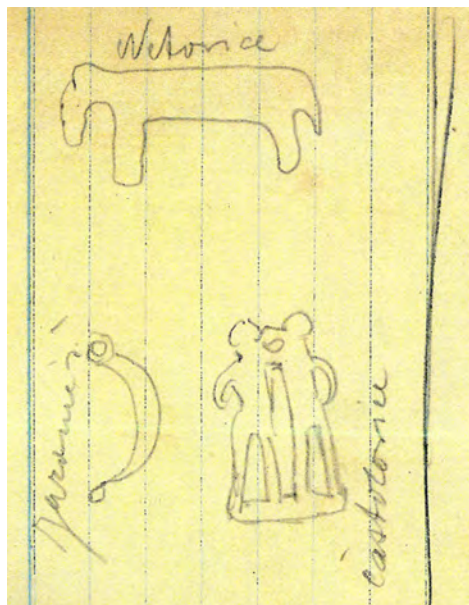
Pl. 4/1: Antropomorfní závěsek domněle pocházející z Jaroměře. NM Praha. Foto J. Kysela.

Pl. 4/1: The anthropomorph pendant allegedly provenant from Jaroměř. NM Prague. Photograph J. Kysela.

180	Častolovice	br. čtyřlístková zrcítková	I prst
181	Bočelky	br. mužnická	II 4/3
200	Jaroměř	br. dvojité figurky	I prst
201	"	sponek tvaru Častolovic	
202	"	2 br. kroužky (včetně 1 menší)	

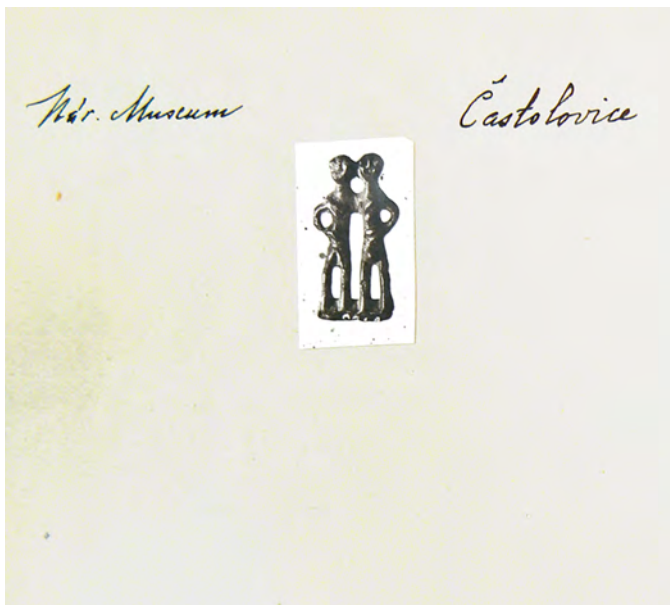
Pl. 4/2: Taxační seznam Bergerovy sbírky. Archiv NM Praha.

Pl. 4/2: The preliminary catalogue of the Berger collection. Archive NM Prague.



Pl. 4/3: Skicář A. Stockého. Vpravo dole dvojfigurka s lokalizací „Častolovice“; dole vlevo jaroměřská oblouková spina. Archiv NM Praha.

Pl. 4/3: A. Stocký's sketchbook. Bottom right the double figurine with provenance from Častolovice; bottom left the *fibula ad arco semplice* from Jaroměř. Archive NM Prague.



Pl. 4/4: Fotokarta J. Böhma uvádějící původ závěsku z Častolovic. Archiv AVČR.

Pl. 4/4: A photograph of the pendant by J. Böhm with provenance from Častolovice. Archives of the Academy of sciences of the Czech Republic.