

Na hranici kultur: krymský Chersonésos, místo setkávání klasického a barbarského světa

Martina Čechová

ABSTRACT

Crimean Chersonesos was located on the geographical border where the “Classical” civilization met the “Barbaric” world. A lot of Nomadic tribes went through Crimea over time, which naturally influenced life both in the Crimea and in Chersonesos. This paper focused on which impact had the movements of these tribes on the inhabitants of Chersonesos, in particular regarding agriculture, but also its administration. Furthermore, the importance of Chersonesos for the Byzantine Empire is discussed.

KEYWORDS

Crimea; Chersonesos; Byzantine Empire; Nomads; Khazars; agriculture; garum; Crimean Goths.

*...praecipue cum in confinibus ille sit Romani locus imperii
et a diversis barbarorum quam maxime nationibus frequentetur.*¹

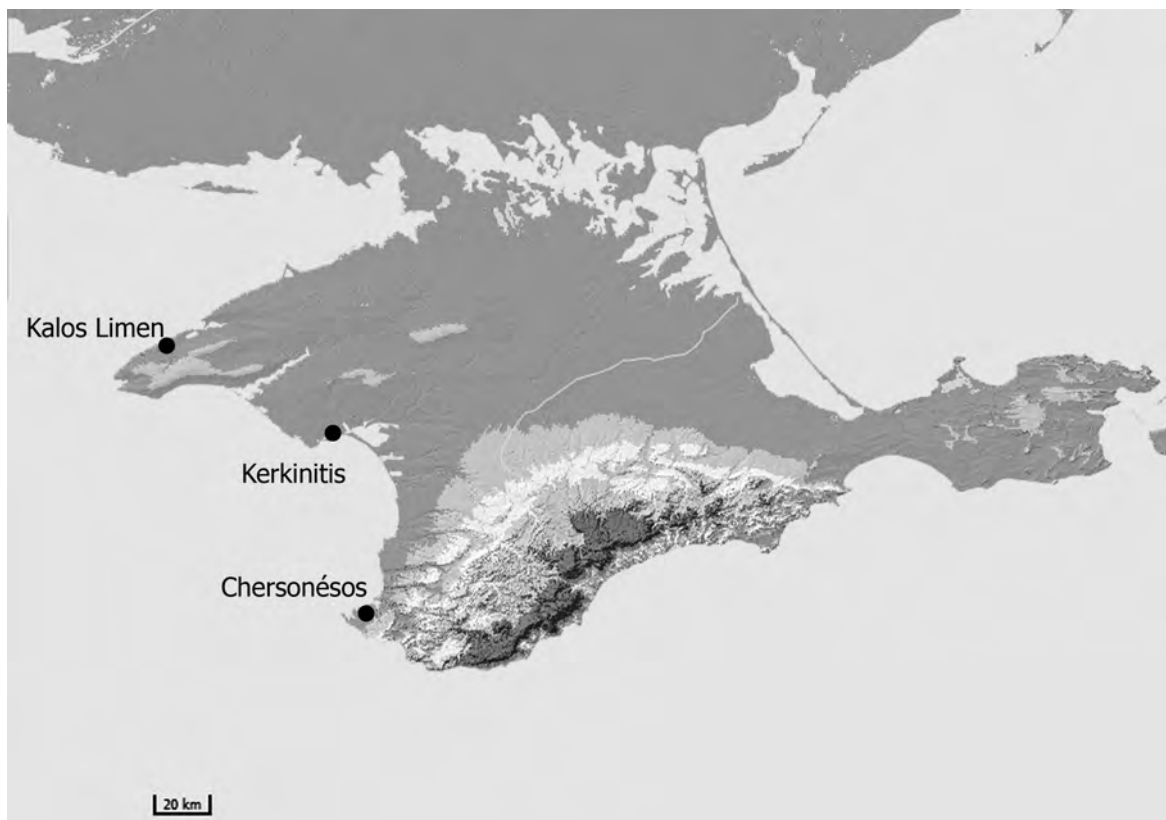
Anastasius Bibliothecarius²

Těmito slovy popsal polohu Chersonésu a situaci vně jeho hradeb středověký učenec ve druhé polovině 9. století. Většina Krymu – kromě Chersonésu – byla tehdy pod nadvládou kmene Chazarů. Ačkoli právě Chazaři ovlivnili život obyvatel Krymu zdaleka nejvíce, byli jen jedním z mnoha nomádských kmenů, které se na Krymu objevovaly po celá staletí před příchodem Chazarů a jejichž příslušníci přicházeli do styku s řeckým obyvatelstvem severního Černo- moří. Ve svém příspěvku se pokusím popsat, jak přítomnost neřeckých, jazykem Anastasia „barbarských“ kmenů na Krymu ovlivňovala jednak život obyvatel Chersonu, jednak severo- pontskou politiku Byzantské říše, a to v období od prvních kontaktů Chersonésu se Skýthy až po polovinu 9. století n. l.

Aby bylo možné porozumět specifické pozici Chersonésu v rámci Byzantské říše, je nutné v úvodní části přiblížit jeho polohu a geografickou situaci Krymu. Poloostrov Krym (Obr. 1) má rozlohu 27000 km² a je téměř ostrovem; s pevninou ho na severu spojuje pouze úzký *isthmus* – Perekopská šíje. Pobřeží Krymu je velmi členité a tvoří hluboké zálivy, z nichž nejvý- znamnějším je Sevastopolský záliv na západním pobřeží jižního cípu ostrova. Severovýchodní

1 ...zejména když ono místo leží na hranicích říše římské a je co nejvíce navštěvováno různými barbarskými kmeny (Překlad D. Bartoňková.) Dopis Gauderichovi, biskupu ve Velletri. *Magnae Moraviae Fontes Historici III*, 176–181. Pro přehled řeckých, latinských a staroslověnských pramenů týkajících se Krymu v byzantské době viz ALBRECHT 2012.

2 Anastasius Bibliothecarius (asi 800–879) byl správcem papežského archivu v letech 867–872. Protože byl u papežského dvora považován za největšího znalce poměrů v Byzantské říši a navíc uměl řecky, byl jako papežský vyslanec poslán k císařskému dvoru. Byl také osobním přítelem a obdivovatelem Konstanina Filosofa (Cyrila), o němž zanechal různé zprávy, a zejména přeložil do latiny Konstantinův spis o nalezení ostatků sv. Klimenta v Chersonésu (VAVŘÍNEK 2011, 29).



Obr. 1: Poloostrov Krym (podklad <http://awmc.unc.edu/awmc/applications/alacarte/> upraveno).
 Fig. 1: The Crimea (map after <http://awmc.unc.edu/awmc/applications/alacarte/> modified).

pobřeží Krymu je omýváno Azovským mořem, které je propojeno s Černým mořem úzkým Kerčským průlivem. Krym je ze tří čtvrtin tvořen stepmi, které se rozkládají od severu k jihu a jihovýchodu, až na nejvýchodnější část, kterou tvoří Kerčský poloostrov, zatímco v severní části Krymu vybíhá směrem na západ kopcovitý Tarchankutský poloostrov. Stepní oblasti jsou chudé na vodu, jejich řeky v létě vysychají, ale půda je velmi úrodná.

Asi pětinu z celkové plochy Krymu tvoří hory. Podél pobřeží od Sevastopolu na východ směrem k městu Feodosiji se táhnou tři horská pásma, která oddělují pobřeží Krymu od jeho stepní části. Nejvyšší z těchto horských pásem leží nejbliže mořskému pobřeží a jeho vrchol *Roman Koš* dosahuje výšky 1545 m n. m. Střední pás hor je nižší, s maximální výškou 700 m a nejnižší pás je vysoký pouze 250 m. Oblasti, rozkládající se mezi středním a nejnižším pásmem hor jsou velmi úrodné, vhodné pro zemědělství.

ZALOŽENÍ CHERSONÉSU A JEHO POČÁTEČNÍ ROZVOJ

Na rozdíl od jiných severopontských kolonií, které byly založeny na počátku 6. století př. n. l. (jako např. Pantikapaion) nebo v polovině téhož století (např. Olbia) z iónského Miletu, byl Chersonésos založen mnohem později, až ve 20. letech 5. století př. n. l., a to Hérakleiou Pontskou. Hérakleia byla sama kolonií, která vznikla na jižním pobřeží Černého moře po polovině 6. století př. n. l. a jejíž zakladatelkou bylo město Megara. Po polovině 5. století př. n. l. Hérakleia prosperovala natolik, že si mohla dovolit založit vlastní kolonii dále na severu a tím



zvýšit svůj vliv v Černomořské oblasti; dalším důvodem byla snaha o nalezení nových oblastí s dobrými podmínkami pro zemědělství a rybolov.

Vhodné místo pro založení nové kolonie bylo bezpochyby pečlivě vybráno. Pozornosti zakladatelů nové kolonie neušel malý, ze tří stran mořem chráněný poloostrov, navíc ležící v zátocě vhodná pro vybudování bezpečného přístaviště. Tento poloostrov, který se nachází na nejzápadnější části jižního cípu Krymu nedaleko dnešního Sevastopolu, se stal centrem starověkého Chersonésu (Pl. 9/1). Prostředí v bezprostředním okolí vypadalo též velmi slibně: kromě dobrých podmínek k rybolovu byl v okolí dostatek pastvin a hlavně dostatek vhodné zemědělské půdy.

Nová kolonie tak začala brzy prosperovat. Na konci 4. století př. n. l. Chersonésos ovládal celou západní část Krymu včetně řeckých osídlení Kerkinitis (dnešní Jevpatorija) a Kalos Limen (Černomorskoje). Obě kolonie byly místními zemědělskými centry, ze kterých bylo obilí sváženo do Chersonésu, odkud bylo poté exportováno do Řecka. O tom, že Chersonésos ovládal obchod s obilím pocházejícím ze západního a jihozápadního Krymu svědčí dva řádky z tzv. Občanské přísahy, jejíž obsah se dochoval na stéle (Pl. 9/2) z konce 4. nebo raného 3. století př. n. l. Do přísahy byla vložena následující klauzule:

„Neprodám obilí, které pochází z planin a je vhodné pro vývoz, ani nebudu vozit toto obilí jinam, nežli do Chersonésu.“³

Chersonésos tedy byl zemědělským centrem jihozápadního Krymu. V této době (na přelomu 4. a 3. století př. n. l.) město disponovalo 10 000 ha půdy ve své *choře* a dále 80 000 ha půdy na západním Krymu a podél Tarchankutského poloostrova. Zatímco půda západního Krymu byla vhodná pro pěstování obilí, *chora* sloužila v této době zejména pro pěstování vinné révy, ale i ovoce. Zejména díky obchodu s obilím, ale i s vínem Chersonésos zbohatl, což se projevilo na stavebním rozvoji města. Právě na přelomu 4. a 3. století př. n. l. byly nově stavěny nebo rekonstruovány hlavní stavby města jako byly hradby, divadlo, mincovna, chrámy a agora; vznikly také nové soukromé domy (MACK – CARTER 2003, 25).

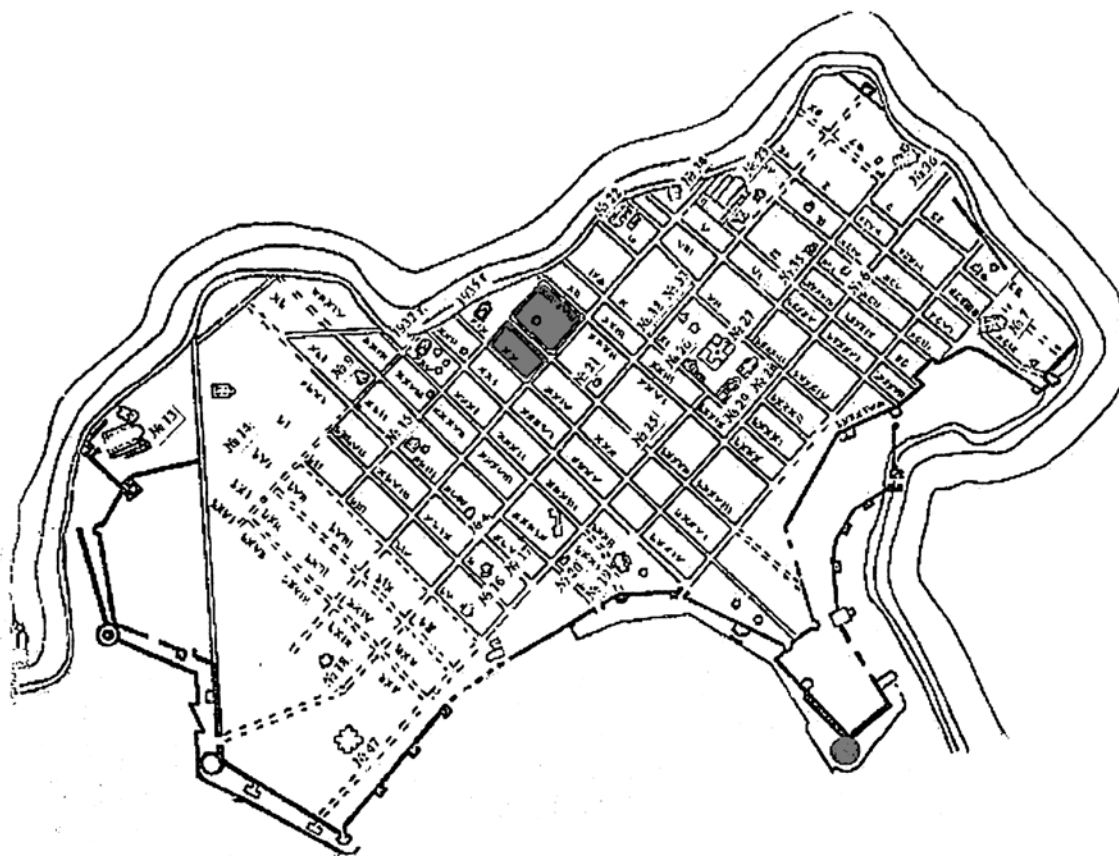
Chersonésos se díky obchodu s obilím stal obchodní křižovatkou, a to i pro Skýthy, kteří žili ve vnitrozemí Krymu. Jejich centrem bylo město Neapolis (dnešní Simferopol). Skýthové v Chersonésu prodávali své produkty a nakupovali naopak jak místní, chersonéské výrobky, tak i zboží importované z jižního pobřeží Černého moře i ze Středomoří, jako například víno, olivový olej, keramické produkty, luxusní výrobky atd. (MĚLJUKOVA 1989, 138).

Kolem roku 300 př. n. l. ale poprvé výrazně zasáhly do klidného života obyvatel Chersonésu i celého jihozápadního Krymu útoky „barbarů“. Byli to právě Skýthové, kteří zaútočili na državy Chersonésu na tomto území i na město samotné a pouze silné hradby, kterými Chersonésos disponoval, ho zachránily před zkázou. Skýthské nájezdy učinily konec velkoobchodu s obilím, protože Chersonésos nejenže ztratil kontrolu nad úrodnými stepmi jihozápadního Krymu, ale dočasně i nad vlastní *chorou*.

POD OCHRANOU ŘÍMA

Jelikož skythské útoky na Krymu neustávaly, Chersonésos hledal ochranu a spojení, a to nejdříve u Bosporského království a posléze raději v Římě, když se postavil na stranu Caesara ve válce proti Farnakovi II., synovi Mithridata VI. Nejistá situace v krymském vnitrozemí, způsobená po přelomu letopočtu boji mezi Sarmaty a Skýthy, vedla představitele Cherso-

3 LATYŠEV 1902; MACK – CARTER 2003, 136; http://www.chersonesos.org/?p=museum_coll_ep3&l=eng. (získáno 20. 10. 2015. Překlad M. Čechová.)



Obr. 2: Plán Chersonésu. Vyznačeny jsou insuly XX a XVIII a Zenónova věž (podle ROMANČUK 2005).
 Fig. 2: Plan of Chersonesos. Insulae XX and XVIII and the Zeno's Tower are highlighted (after ROMANČUK 2005).

nesu k tomu, že před polovinou 1. století n. l. požádali Řím o vojenskou pomoc. Tuto žádost zopakovali znovu o sto let později, v první polovině 2. století n. l. a Řím zareagoval tím, že do Chersonésu byli posláni příslušníci římských legií,⁴ kteří se tam natrvalo usadili. Přítomnost legionářů měla pozitivní vliv na klid v oblasti a tím se opět zlepšily možnosti pro zemědělství a obchod. Ačkoli byl vývoz obilí ve velkém po vpádu Skýthů definitivně ukončen, probíhal velmi pravděpodobně dál v menším měřítku, byl-li v okolí města dostatečný klid na provozování zemědělství. Chersonesos je také v pramenech 4. století n. l. popisován jako místo, které má zemědělskou tradici. Například řečník Themistius (317–cca 390 n. l.) zmiňuje v jedné ze svých řečí (Themistius, *Disc. XXVII*, 336d), že lodi jezdí pro obilí do Egypta, Thrákie, Bosporu a Chersonésu (srov. DAGRON 1974, 531; DURLIAT 1995, 24). Ačkoli Themistius nespécifikuje, mluví-li o Chersonésu Thráckém nebo Krymském, dle geografického pořadí jmenovaných oblastí lze soudit, že má na mysli právě Chersonesos na Krymu, případně Krym jako celek. I Ammianus Marcellinus (325/330–po 391 n. l.) zmiňuje Krym ve spojení se zemědělstvím, když popisuje obyvatele Krymu následovně: „Tamější lidé jsou proto klidní a usedlí, zabývají se rolnictvím a živí se výtěžky svých sklizní“ (Amm. XXII, 8. 32).

4 Byli to vojáci z 1. Italské, 5. Makedonské a 11. Klaudijské legie, viz MACK – CARTER 2003, 70.

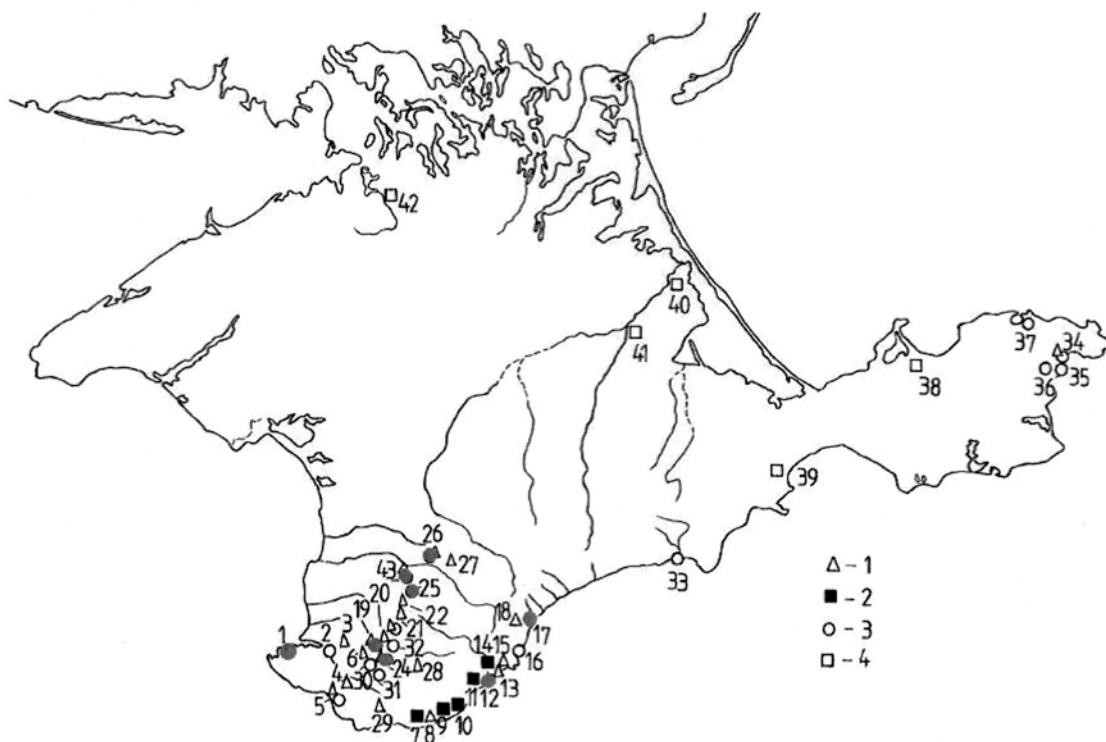


Také víno zůstalo vývozním artiklem Chersonésu. Vinná réva byla zpracovávána – pokud situace dovolila – jak přímo na *choře*, o čemž svědčí nálezy vinných lisů v zemědělských staveních *chory*, tak i v bezpečí uvnitř městských hradeb, kde byl nedaleko Basiliky 1935 (Insula XX) nalezen dům se zařízením potřebným k výrobě vína, jako jsou vinné lisy a nádrže na víno, v tomto případě celkem tři (Obr. 2; Pl. 9/3). Tato výrobní vína byla v provozu mezi 2. a 4. stoletím (MACK – CARTER 2003, 84–85). Další dva domy s podobným vybavením (již nedochované) byly nalezeny v insule XVIII; tyto domy byly užívány od poloviny 3. století až do období po polovině 6. století (AJBABIN 2010, 51).

Římsí vojáci zůstali usazeni v Chersonésu asi 100 let, pravděpodobně až do poloviny nebo třetí čtvrtiny 3. století. Právě v této době, v polovině 3. století, ovšem na Krym přitáhla další skupina barbarů. Byli to Gótové, kteří migrovali od břehů Baltského moře směrem do jižního Ruska a Černomoří (VASILIEV 1936, 3).

BYZANTSKÝ CHERSONÉOS

Po svém příchodu na Krym Gótové postupně ovládli území Bosporského království (kromě Pantikapaia) a ve 4. století byla většina území Krymu pod gótskou nadvládou. Opevněný Chersonésos ovšem zůstal na Gótech nezávislý a dále fungoval jako centrum obchodu, jehož



Obr. 3. Mapa krymských sídlišť, vyznačeny jsou: 1 – Chersonésos, 12 – Gurzuf (Gorzubity), 17 – Alušton, 19 – Eski Kermen, 24 – Mangup, 25 – Tepe Kermen, 26 – Bakla, 43 – Čufut Kale (podle AJBABIN 2011).
Fig. 3. Map of the settlements in the Crimea, marked are: 1 – Chersonesos, 12 – Gurzuf (Gorzubity), 17 – Alushton, 19 – Eski Kermen, 24 – Mangup, 25 – Tepe Kermen, 26 – Bakla, 43 – Chufut Kale (after AJBABIN 2011).



obchodní styky byly spjaty převážně, ovšem nikoli výlučně,⁵ s novým centrem říše – Konstantinopolí. Již v 70. letech 4. století se v oblasti severního Černomoří objevila nová skupina nomádů – Hunové, z nichž část prošla na přelomu 4. a 5. století i Krymem (AJBABIN 2011, 68), a to směrem od Kerčského poloostrova, kde pobořili Pantikapaion, přes Perekopskou šíji zpět do černomořských stepí. Chersonésos, na rozdíl od zmíněného Pantikapaia, zůstal opět nedotčen, stranou hunského pochodu. V jeho průběhu došlo samozřejmě i ke střetům Hunů s Góty, kteří byli buď podmaněni, nebo vytlačeni vysoko do krymských hor, kde se i usadili. Jejich domovem se stalo území poměrně nedaleko Chersonésu, v horách kolem skalních měst Mangup (Doros) a Eski-Kermen (Obr. 3). Právě přítomnosti Gótů v krymském vnitrozemí se snažili využít byzantští císaři a učinili z nich své spojence. Tato aliance byla oboustranně výhodná: archeologické nálezy z gótských skalních měst svědčí o tom, že jejich pevnosti byly postaveny s pomocí byzantské vzdělanosti a umění. Území krymských Gótů naopak sloužilo Byzancům jako nárazníkové pásmo před nebezpečím, přicházejícím ze stepí.⁶

CHERSONÉOS – VÝSPA BYZANTSKÉ ŘÍŠE

Po přesunutí hlavního města říše z Říma do Konstantinopole stoupla důležitost severního Černomoří, zejména pokud se týká otázky bezpečnosti Konstantinopole. Římsí (byzantští) císaři se snažili upevňovat si svou vládu nad tímto severním územím, a měl-li Chersonésos v prvních dvou staletích našeho letopočtu z Říma povolenou určitou míru samostatnosti a nezávislosti, konstantinopolští císaři se naopak snažili připoutat Chersonésos co nejvíce do rámce Byzantské říše. Poté, co bylo Pantikapaion zničeno a obsazeno Huny, vzrostl význam Chersonésu jako jediného byzantského území na Krymu. Byzantská říše investovala v 5. století do obnovy obranných prvků Chersonésu, tak aby byl dobře zabezpečen vůči nepřátelským vpádům, takže po hunském vpádu do stepí severního Černomoří přibyla do Chersonésu jednotka *balistarii* pod vedením tribuna (AJBABIN 2011, 50) a v době panování císaře Zenóna (474–491) došlo k větší rekonstrukci hradeb (Pl. 9/4), jak je zřejmé z další epigrafické památky, tzv. *Zenónova nápisu* na tabulce z bílého mramoru ve tvaru *tabuly ansaty*, která pochází z roku 487/488. Její rozměry jsou 70 × 121 × 16 cm a byla nalezena u největší obranné věže Chersonu, dominanty přístavní čtvrti města (Obr. 2).⁷ Nápis nám prozrazuje, že císař Zeno finančně podpořil rekonstrukci hradeb, aby bylo město v bezpečí.⁸ Je zřejmé, že ve třetí čtvrtině 5. století v okolí Chersonésu existovalo nebezpečí, kvůli kterému bylo třeba hradby (možná poničené zemětřesením v roce 477 nebo 480; VASILIEV 1936, 45) opravit.

Kromě investic do obranných prvků podporovala Byzantská říše i hospodářství v Chersonésu, a to jak dovozem, tak i přijímáním jeho produktů. Dovážet bylo nutné nejen obilí, ale i další základní potraviny, kterých se na Krymu nedostávalo, jako byl například olivový olej nebo víno. Neustávající pohyby různých nomádských kmenů v bezprostřední blízkosti Chersonésu měly za trvalý následek, že nebylo možné věnovat se soustavně zemědělství. Proto také začal stoupat význam chovu zvířat a pole v okolí města byla změněna na pastviny; v případě nutnosti bylo možné jednoduše zahnat stáda do bezpečí hradeb. Chersonésos

5 Tradičně dobré styky měl Chersonésos i se syropalestinskou oblastí a samozřejmě i s jihopontskými městy.

6 Pro více informací o oblasti, kde sídlili krymsí Gótové viz ALBRECHT *et al.* 2013.

7 Díky tomuto nápisu se věž (č. XVII) dnes nazývá „Zenónovou věží“, ačkoli byla postavena až v 6. století. Věž je kruhová, v době stavby byl její průměr 15,5 m, zdi byly 3,5 m tlusté. Po rekonstrukci, která proběhla v 8.–9. století, byla zvětšena až na 22 m v průměru. V současnosti věž dosahuje výšky 6–8 m (ROMANČUK 2005, 48–49).

8 IOSPE: Ancient inscription of the Northern Black Sea. <http://iospe.kcl.ac.uk/5.6.html> (získáno 14. 10. 2015).



si ovšem dokázal zajistit prosperitu i bez možnosti rozsáhlé zemědělské činnosti, a to díky své výhodné poloze a přístupu k moři. Stálým zdrojem příjmů byl vývoz soli z nedalekých salin, jejichž existenci popsal již Strabón (*Geografika* VII, 4.7). Sůl byla všeobecně potřebnou komoditou a je pravděpodobné, že z Chersonésu byla vyvážena po celé období prvních deseti staletí našeho letopočtu.⁹

Hlavním zdrojem bohatství Chersonésu byl ale rybolov a zpracování ryb v rybí pastu, *garum*. O vysoké úrovni rozvoje této činnosti svědčí zejména početné nálezy hlubokých nádrží, používaných pro nakládání ryb a následnou výrobu *gara* (Pl. 9/5). Na prozkoumané ploše Chersonésu (asi 1/3 celkové rozlohy města) bylo dosud objeveno více než 100 takových cisteren. Nejstarší z nich pocházejí z 1. století n. l., nejmladší až z 10. století a podle archeologických nálezů se zdá být zřejmé, že výroba *gara* tímto způsobem probíhala v Chersonésu nepřerušeně po celé toto období (ROMANČUK 2005, 105, 108–109).¹⁰ *Garum* bylo velmi oblíbeným potravinovým doplňkem jak ve starověku, tak i ve středověku. Recept na přípravu *gara* byl popsán např. v kuchařce římského autora Apicia (*Coquinaria* I, 8), ale i v díle *Geoponica*, což je soubor rad o zemědělství, pocházející z 10. století (*Geoponica* 20, XLVI). Počet cisteren, které byly dosud nalezeny, naznačuje, že zpracování ryb bylo vysoce rozvinutým průmyslem a že *garum* bylo vyráběno v takovém množství,¹¹ že muselo být určeno na vývoz. Rybí i jiné produkty byly už od 4. století vyváženy zejména do Konstantinopole; ryby byly základem jídelníčku Řeků a Chersonésos mohl být pro hlavní město důležitý nejen jako hraniční pevnost, ale také jako zdroj levných, ale výživově důležitých potravin.

S polohou Chersonésu na hranici souvisí i to, že sloužil jako centrum obchodu. Podobně jako Skýthové se chovali i další nomádi, kteří přicházeli do města, aby tam prodali své produkty, většinou vzešlé z pastevectví, a naopak nakoupili výrobky hotové nebo luxusní. Chersonésos také fungoval jako obchodní partner pro spřátelené Góty (AJBABIN 2011, 142).

PŘÍCHOD TURKICKÝCH KMENŮ NA KRYM

Na konci 5. století byli tedy pány východokrymských stepí Hunové, což se ale pokoušeli zvrátit byzantští císaři šestého století. Situaci na krymském Bosporu se snažil vyřešit již císař Justin I. ve dvacátých letech 6. století. Podařilo se mu dobýt město Pantikapaion/Bospor a získat ho zpět pod byzantskou vládou, nebyl ale schopen Huny z města vyhnat a o něco později, v prvních letech vlády císaře Justiniána, byla byzantská vojenská posádka sídlící v Bosporu Huny poražena. Na pomoc se však v té chvíli již blížilo byzantské vojsko, kterého se hunští válečníci zalekli a město opustili, čímž se Byzantinci znovu usadili i na východním Krymu (JAKOBSON 1973, 17–18; AJBABIN 2011, 72, 94; BEMMANN 2008, 206–209).

Byzantská moc na Krymu se v období vlády císaře Justiniána ovšem podle všeho omezovala na okolí Chersonésu a na Pantikapaion. Kromě toho byli významnými byzantskými spojenci krymští Gótové. Podle svědectví Justiniánova současníka Prokopia (I, I, xii, 7–9; V, VIII,

9 Zatímco Strabón popsal polohu místa, kde obyvatelé Chersonésu dobývali sůl, vývoz soli do Konstantinopole je doložen v dopisu papeže Martina, který byl do Chersonésu vyhnán krátce po polovině 7. století (PmbZ #4851; BORODIN 1991, 189). Další zmínka o salinách nedaleko Chersonésu pochází z díla *De Administrando Imperio* císaře Konstantina Porfyrogennéta (905–959), který přímo píše o existenci míst, na kterých Chersonští dobývají sůl (Konst. Porf., *De Adm. Imp.*, 42, 120).

10 Více o rybím průmyslu v Chersonésu viz: ROMANČUK 1973, 247; ROMANČUK 1977, 20; ROMANČUK 1997, 70–71; SAZANOV 2000, 123–149; ČECHOVÁ 2014, 229–235.

11 Podle odhadů (ROMANČUK 2005, 109) mohlo být v Chersonésu vyrobeno až půl kilogramu *gara* na jednoho obyvatele města a den.



v, 26–28) ovládali Hunové krymské stepi a žili na celém území, které se rozprostíralo mezi městy Cherson (starověký Chersonésos) a Bospor (starověké Pantikapaion).¹²

V dalším ze svých děl, ve kterém se věnuje stavitelským úspěchům císaře Justiniána, Prokopios popisuje obnovu hradeb jak v Bosporu, tak i v Chersonu (Prokopios, *De aedificiis* III, vii, 10–13); Justinián ve svém programu *Renovatio Imperii* nezapomněl na severní hranici. V době jeho vlády se v severním Příčernomoří objevovaly různé kočovné a polokočovné kmeny (Sabirové, Utigurové, Kutrigurové, Bulhaři, Antové, Slované atd.). Pro udržení klidu v této oblasti Justinián používal zejména diplomacii. Mírové řešení situace zahrnovalo obvyklé byzantské způsoby – podplácení, dary nebo podněcování sporů mezi jednotlivými kmeny tak, aby se obrátily proti sobě, nikoli proti Byzanci. Tyto metody fungovaly dobře do té doby, než se na samém sklonku Justiniánovy vlády objevili v oblasti severního Kavkazu Avaři, kteří sem byli vytlačeni z centrální Asie rozpínavými turkickými kmeny. V roce 558 došli Avaři na východní pobřeží Černého moře, do Laziky, a v ten samý rok přišel k Justiniánovi avarský vyslanec, který požadoval finanční pomoc výměnou za zničení všech severních barbarských sousedů Byzantské říše. Justinián tuto nabídku rád přijal, nepředvídal ovšem, že tím Byzantské říši vznikne velmi silný potenciální nepřítel. Avaři se spojili s Kutrigury a prošli stepmi severního Černomoří, kde zničili všechny barbarské kmeny, které obtěžovaly Byzantskou říši (POHL 2005, 470–471). V černomořských stepích ovšem nezůstali a usídlili se na severozápadní hranici Byzance.

Ačkoli se při svém pochodu Avaři vyhnuli Krymu, přece jejich přítomnost v severním Černomoří zásadně ovlivnila život na Krymu. Stepí, ve kterých před avarským vpádem žili Kutrigurové, Utigurové, Anti, Slované a příslušníci dalších kmenů, byly Avary uvolněny a připraveny na příchod velmi silných turkických kmenů, před kterými Avaři původně prchli.

První příslušníci turkických kmenů dorazili na Krym již ve čtvrté čtvrtině 6. století z oblasti mezi Kavkazem a Azovským mořem, kde se objevili v 60. letech 6. století. S jejich příchodem pravděpodobně souvisela snaha o lepší opevnění severní hranice Byzantské říše, kterou ovšem inicioval už císař Justinián, za jehož vlády začala nejen již zmíněná rekonstrukce hradeb jak Chersonu, tak i Bosporu, ale také výstavba systému pevností na Krymu, jejichž úkolem mělo být bránit nájezdům nomádů na byzantská území. Podle posledních archeologických bádání spadá do Justiniánovy vlády výstavba pevností Alušton a Gurzuf (Gorzubity), zatímco Mangup, Eski-Kermen, Čufut-Kale, Tepe-Kermen a Bakla (Obr. 3) byly postaveny nebo opevněny v poslední čtvrtině 6. století (AJBABIN 2011, 130).

V roce 576 příslušníci turkických kmenů částečně poničili Bospor a v roce 580 vytáhli směrem k Chersonu. O rok později ale zemřel turecký vůdce, *kagan*, což Turky uvedlo do chaosu a mezi jejich nobilitou vzplál boj o moc. Poté Turci z Krymu znovu odtáhli a i město Bospor se opět stalo byzantským územím (VASILIEV 1936, 74; AJBABIN 2011, 120–128).

Na konci 6. století tedy Byzantská říše disponovala na své severní hranici opevněnými městy Cherson a Bospor. Kromě těchto hlavních opěrných bodů stále spoléhala i na své spojení krymské Góty, žijící ve skalních městech jihozápadního Krymu. Stepní oblasti Krymu byly na konci 6. století a v první polovině 7. století v relativním klidu, ovšem již před polovinou 7. století se do stepí v okolí Azovského moře a na Tamanský poloostrov přesunul kmen Bulharů a krátce po polovině 7. století zažily stepi severního Černomoří i Krym samotný další kočovnický vpád, tentokrát velmi silného a bojovného kmene Chazarů.

12 Zkrácení názvu města je doloženo v pramenech: od 6. století se v nich již neobjevuje název Chersonésos, ale jeho kratší varianta – Cherson. Z tohoto důvodu se nadále o Chersonésu bude hovořit jako o *Chersonu*.



KRYM A CHAZAŘI

Chazaři byli jedním z turkických kmenů, které se staly (stejně jako zmínění Bulhaři v čele s chánem Kuvratem) nezávislými po rozpadu původní říše Kök Turk ve 30. letech 7. století. Chazaři poté, asi v polovině 7. století, založili vlastní říši, *kaganát*, jehož centrum leželo na severovýchodním Kavkazu, konkrétně v oblasti mezi Azovským mořem a řekou Volhou (GOLDEN 1980; PIATIGORSKY – SAPIR eds. 2005, 143). Chazaři byli spojenci Byzantské říše od počátku své nezávislé existence, neboť pro ni byli užitečnými pomocníky v boji. Právě s jejich podporou porazil císař Herakleios Peršany na Kavkazu (ZUCKERMAN 2007, 399–432, 403) a i později postupovaly v této oblasti obě říše ve shodě proti společnému nepříteli – Arabům.

Když se po smrti chána Kuvrata rozpadla říše Bulharů, do oblasti Příkladoví a Tamanského poloostrova expandovali a ovládli ji právě Chazaři (AJBABIN 2011, 157; PLETNEVA 1986, 21). Nevyhnuli se ani Krymu, kde krátce po polovině 7. století pravděpodobně pobořili Bospor a od poslední čtvrtiny 7. století byli hlavní mocností poloostrova (AJBABIN 2011, 170; ZUCKERMAN 2007, 431; AJBABIN 2006, 31, 32, 60). Byzantská říše, zaměstnaná bojem s Araby zejména v Malé Asii, totiž neměla dostatek finančních ani lidských zdrojů, aby mohla účinně bránit své severní území. Na přelomu 7. a 8. století ovládali Chazaři východní polovinu Krymu, ale byli přítomni i v jeho západní a jihozápadní části (SOROČAN 2002, 511). I když jejich nadvláda v oblasti byla neoddiskutovatelná, s Byzantskou říší o Krym nevedli boj, ale raději na tomto území spolupracovali (ZUCKERMAN 2007, 431). Forma spolupráce pravděpodobně spočívala v tom, že Krym se stal kondominiem, čili oblastí pod dohledem obou říší. Není jisté, kdy k tomu mohlo dojít, možná se tak stalo už na konci 7. století. Mír, přerušovaný v roce 711 vojenskými kampaněmi Justinána II. na Krym, byl obnoven poté, co byl v Chersonu s podporou Chazarů svolán císařem bývalý vyhnanec Filippikos Bardanes a Justinian byl následně svržen z trůnu byzantského císaře.¹³

Jak přesně kondominium na Krymu fungovalo, není zcela zřejmé. Obvyklým závazkem bylo, že v oblasti kondominia nesmí být přítomno vojsko ani jedné ze zúčastněných stran. Pokud byla tato podmínka splněna, v okolí Chersonu a na Krymu neprobíhaly žádné boje a tím pádem byly zachovány příznivé podmínky pro udržení obchodních kontaktů. V tom případě měly obě velmoci zisk z obchodu, který byl v Chersonu provozován.

Tento stav vydržel na Krymu až do 40. let 9. století, kdy již byla zahraničně-politická situace v Byzantské říši stabilizována, a byzantský císař tak měl potřebné zdroje na to, aby opět obrátil pozornost k severní hranici, kde se již na začátku 9. století objevili noví obyvatelé stepí. Byli to Maďaři, Pečeněhové a zejména Rusové. Posledně jmenovaní vytvářeli silný tlak na Chazarskou říši, což vyústilo v žádost Chazarů (roku 838 nebo 839¹⁴) o pomoc Byzance při stavbě pevnosti na dolním toku řeky Don, jejímž hlavním účelem měla být ochrana stepních oblastí severního Černomoří a tak i severní hranice Byzantské říše. Císař Theofilos chazarské žádosti vyhověl, neboť i Byzanc pocítovala, že Rusové se stávají velmi nebezpečným protivníkem. Na sever byla tedy vyslána výprava pod vedením Petrona Kamatera a patrně v roce 841 byla na místě staré rozbořené pevnosti z bílého kamene postavena z cihel nová pevnost – Sarkel.¹⁵

13 Příběh Justinána II. je popsán v mnoha primárních pramenech, nejlépe v kronikách Theofana Vyznavače a Nikefora (Theofanés, 66–76 [369–380]; Nikeforos 97–111 [40.35–45.65]). Srovnej též HEAD 1972.

14 O přesnější časové určení příchodu chazarského poselstva do Konstantinopole jsou vedeny spory, viz AJBABIN 2011, 204; GOLDEN 1980, 77; TREADGOLD 1988, 313; ZUCKERMAN 1997, 212.

15 Události, týkající se rozmachu Rusů v severopontských stepích, žádost o pomoc při stavbě Sarkelu jsou, stejně jako cesta byzantské výpravy na sever a zpět a následné klíčové změny ve správě Chersonu, popsány v souboru kronik, který pokrývá období let 813–961 a nazývá se *Theophanes Continuatus*, viz Theo-



Cesta byzantské výpravy na sever vedla přes Cherson, kde se Petronas Kamateros seznámil s místními zvyklostmi a správou města a po svém návratu zpravil císaře Theofila o poměrech, které v Chersonu vládou. Chersonské úředníky popsal jako nedůvěryhodné a doporučil císaři, aby v Chersonu ustanovil jako správce císařského stratéga. Theofilos krátce poté rozhodl o tom, že na Krymu bude zřízeno *thema*, čili administrativně-vojenské území pod vládou stratéga, kterým se stal právě Petronas Kamateros. Kondominium tím bylo minulostí, neboť hlavní podmínka – nepřítomnost armády – již nebyla dodržena. Císařský *strategos* byl totiž vždy doprovázen vojenskou jednotkou, která byla v *thematu* natrvalo usazena. Chazaři ovšem z přítomnosti byzantského vojska v Chersonu nevyvozovali žádné důsledky, nejen proto, že jejich vojska byla zaměstnána jinde a Krym byl spíše na okraji jejich zájmu, ale patrně i proto, že faktická moc Byzance na Krymu nesahala příliš daleko za hradby města, a tak mohlo snadno docházet k oněm „návštěvám různých barbarských kmenů“¹⁶ i v blízkém okolí Chersonu.

ZÁVĚR

Po přesunutí hlavního města z Říma do Konstantinopole se pobřežní části Krymu staly nejsevernějším územím Římské (Byzantské) říše. Na rozdíl od všech ostatních bývalých řeckých kolonií, které byly na Krymu založeny, nebyl Cherson nikdy dobyt žádným z oněch nomádských kmenů, které kdy Krymem prošly, zejména proto, že jeho hradby, jenž v průběhu staletí prodělaly několik přestaveb, byly velmi mocné a dobře město chránily. Kromě toho ležel Cherson, na rozdíl od Pantikapaia (Bosporu), poněkud stranou od hlavních tras, které při svých taženích nomádi používali. Bospor, situovaný na Kerčském poloostrově, byl naopak vystaven útokům kohokoli, kdo chtěl přijít na Krym přes Kerčskou úžinu.

Jestliže hradby poskytovaly Chersonu ochranu před nebezpečím ze stepí, moře naopak zaručovalo široké možnosti kontaktů jak s ostatními černomořskými oblastmi, tak zejména s Konstantinopolí. Po zničení svého zemědělského zázemí neustálými pohyby nomádů ztratil totiž Cherson hospodářskou soběstačnost. I v době, kdy byl v okolí dostatečný klid na zemědělství a bylo možno vypěstovat na choře obilí, ho nikdy nebyl dostatek a do Chersonu muselo být dováženo. Byzantská vláda podporovala Cherson dodávkami základních potravin, o jejichž nedostatku ovšem píše již zmíněný papež Martin, podle nějž lze obilí v Chersonu získat jen předražené z lodí, které přijíždějí pro náklad soli (BORODIN 1991, 189). Důvěryhodnost tvrzení nebohého vyhnance (který ani neuměl řecky) o nedostatku a drahotě byla v minulosti zpochybněna (VASILIEV 1936, 78; BORODIN 1991, 173–190; ROMANČUK 2008, 145–156; SOROČAN 2005, 314), faktem však zůstává svědectví o dovozu obilí, neboť i další informace, pocházející z 10. století opět z pera císaře Konstantina VII. Porfyrogennéta nám prozrazuje, že bez dodávek obilí z měst jižního Pontu by Chersonští nemohli žít (Konst. Porf., *De Adm. imp.* 53, 535).

Konstantinopol měla několik velmi dobrých důvodů, proč Cherson zásobovat. Jak bylo řečeno, území severního Černomoří v žádném případě nebylo klidné a bohužel pro císařskou správu bylo i nepříliš vzdálené od hlavního města. Pro Byzanc bylo tedy nezbytně nutné udržet si v této oblasti vliv a území, odkud bylo možné monitorovat pohyby nomádských kmenů v černomořských stepích. Byzanc k tomu používala všechny prostředky, na které jí v daný moment síly stačily; problém „barbarů“ severního Černomoří byl často zatlačen do pozadí

phanes Continuatus III, 28 (122–124) a VI, 10 (360); srovnej též Konst. Porf., *De Adm. imp.* 42.22–55. Dále viz např. ARTAMONOV 1962, 323, 325; PLETNEVA 2006, 8–18.

16 Viz pozn. 1.



problémy jinými, palčivějšími, jako byly například útoky Peršanů nebo později Arabů, které byly zaměřeny proti samotné existenci Byzantské říše.

Podporován z Byzance, Cherson sloužil jako výspa a pozorovatelná říše, odkud mohlo v případě potřeby přijít do Konstantinopole varování. Současně ovšem Cherson zprostředkoval s barbary kontakt díky své funkci centra obchodu, do kterého měli přístup nejen Byzantinci, ale samozřejmě i nomádi. Po celou dobu své existence zůstal Chersonésos/Cherson řeckým městem, v němž ale, hlavně díky poloze města na exponované hranici, docházelo k setkávání příslušníků různých kultur.

BIBLIOGRAFIE

PRIMÁRNÍ PRAMENY

- Amm. = *Ammiani Marcellini rerum gestarum libri qui supersunt* 1–2. Ed.: W. Seyfarth – L. Jacob-Karau – I. Ullmann. Leipzig 1978; překlad J. Češka. *Ammianus Marcellinus, Dějiny Římské říše za soumraku antiky*. Praha 2002.
- Apicius, *Coquinaria* = *Apicii librorum X qui dicuntur De re coquinaria quae extant*. Ed.: C. Giarratano – F. Vollmer. Leipzig 1922.
- Geoponica = *Geoponica sive Cassiani Basi scholastici. De re rustica eclogae*. Ed.: H. Beck. Leipzig 1895.
- Konst. Porf., *De Adm. Imp.* = Constantine Porphyrogenitus: *De Administrando Imperio*. *Dumbarton Oaks texts* 1. *Corpus fontium historiae Byzantinae* 1. Ed. a překl.: R. J. H. Jenkins – G. Moravcsik. Washington D. C. 1967.
- Magnae Moraviae Fontes Historici III = *Magnae Moraviae Fontes Historici III. Diplomata, epistolae, textus historici varii*, Brno 1969.
- Nikeforos = Nikephoros: *Patriarch of Constantinople, short story*. Ed. a překl. C. Mango. Washington D. C. 1990.
- Prokopios = Procopius: *Buildings, History of the Wars, and Secret History*. *Loeb Classical Library*. Eds.: H. B. Dewing – G. Downey. Cambridge, Mass. 1914–1940.
- Strabón, *Geografika* = *The Geography of Strabo*. Ed. H. L. Jones. Cambridge Mass. – London, 1924.
- Themistius, *Disc.* = *Themistii orationes quae supersunt* 2. Ed.: G. Downey – A. F. Norman – H. Schenkl, Leipzig 1971; překlad *The Private Orations of Themistius*, R. J. Penella (tr., ann., intr.). University of California, 2000.
- Theofanés = *Theophanis Chronographia*. Ed. C. de Boor. Leipzig 1885.
- Theophanes Continuatus = *Theophanes Continuatus, Ioannes Cameniata, Symeon Magister, Georgius Monachus*. Ed. I. Bekker, *Corpus scriptorium historiae Byzantinae*. Bonn 1838.

SEKUNDÁRNÍ PRAMENY

- AJBABIN, A. I. 2006: Early Khazar Archaeological Monuments in Crimea and to the North of the Black Sea. In: Zuckerman, C. (ed.): *La Crimée entre Byzance et le Khaganat khazar*. Centre de Recherche d'Histoire et Civilisation de Byzance, Monographies 25. Paris, 31–65.
- AJBABIN, A. I. 2010: Das frühbyzantinische Chersonesos/Cherson. In: Daim, F. – Drauschke, J. (eds.): *Byzanz – das Römerreich im Mittelalter* 2/1, *Schauplätze*. Mainz, 397–423.
- AJBABIN, A. I. 2011: *Archäologie und Geschichte der Krim in byzantinischer Zeit*. Mainz.
- ALBRECHT, S. 2012: *Quellen zur Geschichte der byzantinischen Krim*. Mainz.
- ALBRECHT et al. 2013 = Albrecht, S. – Daim, F. – Herdick, M. (eds.): *Die Höhensiedlungen im Bergland der Krim. Umwelt, Kulturaustausch und Transformation am Nordrand des Byzantinischen Reiches*. Mainz.
- ARTAMONOV, M. I. 1962: *Istorija Chazar*. Leningrad.



- BEMMANN, J. (ed.) 2008: *Rom und die Barbaren. Europa zur Zeit der Völkerwanderung*. Vom 22. August bis 7. Dezember 2008 in der Kunst- und Ausstellungshalle der Bundesrepublik Deutschland in Bonn. München.
- BORODIN, O.P. 1991: Rimskij papa Martin I. i jego pisma iz Kryma (stat'ja, perevod, komentarij). In: Karpov, S.P. (ed.): *Pričernomorje v srednje veka*. Moskva, 173–190.
- ČECHOVÁ, M. 2014: Fish products and their trade in Tauric Chersonesos/Byzantine Cherson: the development of a traditional craft from Antiquity to the Middle Ages. In: Leitch, V. – Botte, E. (eds.): *Fish and Ships. Production et commerce des salsamenta durant l'Antiquité*. Bibliothèque d'Archéologie Méditerranéenne et Africaine 17. Aix-en-Provence, 229–236.
- DAGRON, G. 1974: *Naissance d'une capitale*. Paris.
- DURLIAT, J. 1995: L'approvisionnement de Constantinople. In: Dagron, G. – Mango, C. (eds.): *Constantinople and its Hinterland*. Aldershot, 19–33.
- GOLDEN, P.B. 1980: *Khazar Studies*. Budapest.
- JAKOBSON, A. 1973: *Krym v srednje veka*. Moskva.
- LATYŠEV, V.V. ed. 1902: *Prisjaga graždaň goroda Chersoněsa Tavričeskago*. Sevastopol.
- MACK, G.R. – CARTER, J.C. 2003: *Crimean Chersonesos. City, Chora, Museum and Environs*. Austin.
- MĚLJUKOVA, A.I. ed. 1989: *Stěpi jevropejskoj časti SSSR v skifo-sarmatskoje vremja*. Moskva.
- PIATIGORSKY, J. – SAPIR, J. eds. 2005: *L'Empire khazar VIIe-XIe siècle Lénigme d'un peuple cavalier*. Paris.
- PLETNEVA, S.A. 1986: *Chazary*. Moskva.
- PLETNEVA, S.A. 2006: *Drevneruskij gorod v kočevoj stepi*, Simferopol.
- PmbZ = *Prosopographie der mittelbyzantinischen Zeit*. 1. Abteilung [641–867]. Berlin – New York 2000.
- POHL, W. 2005: Justinian and the Barbarian Kingdoms. In: Maas, M. (ed.): *The Cambridge Companion to the Age of Justinian*. Cambridge, 448–476.
- ROMANČUK, A.I. 1973: Kompleks VII v. iz portovogo rajona Chersoněsa. *Antičnaja Drevnosť i Srednje Věka* 10, 246–249.
- ROMANČUK, A.I. 1977: Plan rybozasoločnych cistern Chersoněsa, *Antičnaja Drevnosť i Srednje Věka* 10, 18–26.
- ROMANČUK, A.I. 1997: More kak faktor razvitija ekonomiky i kulture vizantijskogo Chersona. In: *Meždunarodnaja konferencija "Vizantija i Krym"*. Sevastopol, 6.–11. Ijunija 1997. Sevastopol, 70–71.
- ROMANČUK, A.I. 2005: *Studien zur Geschichte und Archäologie des byzantinischen Cherson*. Leiden – Boston.
- ROMANČUK, A.I. 2008: *Issledovanija Chersonesa – Chersona. Raskopki. Gipotezy. Problemy*. Jekatěrinburg.
- SAZANOV, A. 2000: Les ensembles clos de Chersonèse de la fin du VI^e – troisième quart du VII^e siècles: la chronologie de la céramique. In: Kazanski, M. – Soupalt, V. (eds.): *Les Sites Archéologiques en Crimée et au Caucase durant l'Antiquité tardive et le haut Moyen-Age*. Leiden – Boston – Köln, 123–149.
- SOROČAN, S.B. 2002: Vizantija i Chazari v Tavrike: gospodstvo ili kondominium? *Problemy istorii, filologii, kulture* XII, 509–543.
- SOROČAN, S.B. 2005: *Vizantijskij Cherson. Očerki istorii i kulture (vtoraja polovina VI–pervaja polovina X vv.)*. Charkov.
- TREADGOLD, W. 1988: *The Byzantine Revival 780–842*. Stanford.
- VASILIEV, A.A. 1936: *The Goths in the Crimea*. Cambridge, Mass.
- VAVŘÍNEK, V. 2011: *Encyklopedie Byzance*. Praha.
- ZUCKERMAN, C. 1997: Two Notes on the Early History of the Thema of Cherson, *Byzantine and Modern Greek Studies* 21, 210–222.
- ZUCKERMAN, C. 2007: The Khazars and Byzantium – The First Encounter. In: Golden, P.B. – Ben-Shammai, H. – Róna-Tas, A. (eds.): *The World of the Khazars*. Leiden – Boston.



ON THE BORDER OF CULTURES: CRIMEAN CHERSONESOS AS THE MEETING POINT OF THE CLASSICAL AND BARBARIAN WORLDS

Crimean Chersonesos was founded on a little peninsula (which is situated not far from the city of Sevastopol on the South Western coast of the Crimea) in 420s BC. The location was chosen very carefully, since the new colony, surrounded by the sea from three sides, was not only easily defensible but also both the sea and the lands in the vicinity promised very good conditions for fishing and agriculture. Thus, at the end of the 4th c. BC, Chersonesos worked as a trade centre where grain coming from all the Western and Southwestern Crimea was collected and whence it was exported to Athens in huge quantities. Thanks to this export, but also to the wine trade, Chersonesos flourished and at the turn of the 4th c. BC the town experienced architectural development – walls, theatre, mint, temples and agora were newly built or reconstructed. This peaceful period, nonetheless, ended around 300 BC when the Scythians started attacking both the Western Crimea and also Chersonesos itself along with its vicinity. After these raids it was not possible to carry on the grain growing and so the massive corn export from Cherson was terminated. Since the Scythian and later Sarmatian aggression did not cease in the course of time and situation in the Crimean inland was shaky, the Chersonites turned to the Roman Empire asking for help in the mid-1st c. AD and again in the mid-2nd c. AD, when Roman soldiers were sent to Chersonesos. They stayed there about 100 years, which helped to restore peace in the vicinity of the city. However, just in the mid-3rd c., a new Barbarian group appeared in the Crimea – the Goths. They gradually seized control over Crimea except for Chersonesos, protected by its mighty walls. Not a long time after the Goths, in 370s, the Huns came to the northern Pontic territory and at the turn of the 4th c., they went through Crimea. Neither they were able to capture Chersonesos, however, they overpowered the Goths, who withdrew to the Crimean Mountains and settled down not far from Chersonesos. At that time, the centre of the Empire had already moved to Constantinople, which was quite near from Crimea. Chersonesos became the most northern outpost of Byzantium, therefore politically very significant. Apart from that, it was important also as a trade centre, mediating contacts with dwellers of the Black Sea steppes and as a producer of a basic foodstuff – *garum*.

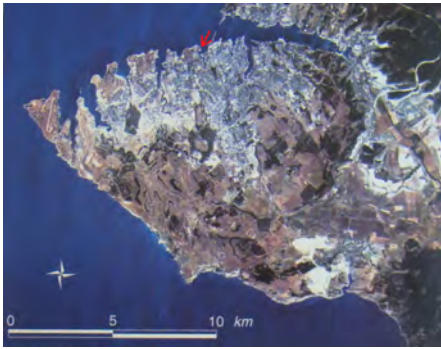
At the beginning of the 6th century, the Crimea was – except for Chersonesos, its surroundings and the mountain Crimean Goths settlements – controlled by the Huns. The Emperor Justinian was able to free Pantikapaion but the steppe and inland parts of the Crimea remained under the Hunnic supervision. Justinian also paid to the Avars, whose delegation came to him in 558 AD, for destroying all the northern Pontic Barbarian tribes. In such a way, the steppes were prepared for the arrival of the Nomadic tribe that most influenced the life in Cherson – the Khazars. Members of this Turkic tribe appeared in the Crimea in the mid-7th c., when they most probably partly destroyed Pantikapaion and from the last quarter of the 7th c. they were the main power not only of the peninsula but also of the whole northern Pontic territory. In the Crimea, however, both the Empires cooperated. The most likely form of this collaboration was creation of *condominium*, which probably meant that no army was allowed in the Crimea and also that both Empires profited from the trade running in Chersonesos. This relatively peaceful organization worked until 840s when the Byzantine Empire created in the Crimea a military-political unit, a *thema*. Since then the Byzantine army dwelt in Chersonesos, however, its power did not reach very far beyond the city walls.

Martina Čechová

Slovanský ústav AV ČR, v. v. i.

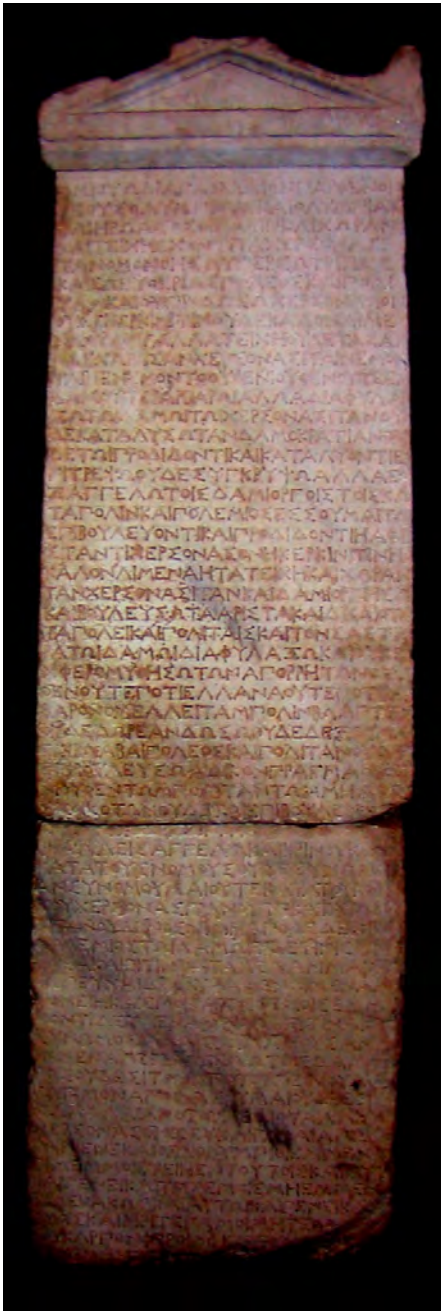
Valentinská 1, CZ-110 00, Praha 1

cechova@slu.cas.cz



Pl. 9/1: Poloha Chersonésu nedaleko Sevastopolského zálivu (podle MACK - CARTER 2003).

Pl. 9/1: Location of Chersonesos near the Sevastopol Bay (after MACK - CARTER 2003).



Pl. 9/2: Stéla s textem Pŕísahy občanů Chersonésu (podle MACK - CARTER 2003).

Pl. 9/2: Stele with the text of the Civic Oath of Chersonesos (after MACK - CARTER 2003).



Pl. 9/3: Dům s výrobnou vína (foto autorky).

Pl. 9/3: House with the winery (photo by the author).



Pl. 9/4: Hradby Chersonésu nedaleko Zenónovy věže (foto autorky).

Pl. 9/4: Walls of Chersonesos near the Zenon's Tower (photo by the author).



Pl. 9/5: Příklad „nádrže“, ve které bylo v Chersonésu vyráběno garum (foto autorky).

Pl. 9/5: An example of the fish vat, in which garum was produced (photo by the author).